

Educação Profissional Técnica de Nível Médio no Censo Escolar

Coordenação-Geral de Controle de Qualidade e de Tratamento da Informação

Ione de Medeiros Lima

Coordenação-Geral do Censo Escolar

Célia Cristina Gedeon Araújo

Equipe Técnica:

Abiana Campos Mendes

Adna Carvalho Pinheiro

Ana Paula Meneses

Aline Perfeito de Sousa

Anderson Santos Leal

Cíntia Moura de Almeida Antônio

Cristina de Lourdes de O. Abreu

Daniel de Oliveira Piza

Elaine Figueiredo Cavalcante

Fernanda Lobo

Francisca Zulene

Francisco de Souza Marques

Gilberto Barbosa Lacerda

Jéferson Pereira Rosa

José Renato de Araújo

Júlio César Santos Tostes

Jussara Gonçalves Castro

Luciana de Oliveira Lima Xavier

Luciana Ferreira Artuso

Luciana Guimarães Costa Briner

Márcio Machado Ribeiro

Maria José Trindade de Almeida

Maruska Pereira de Almeida

Milena Fernanda de Souza

Priscilla Batista Alves Lima

Shirlane Maria de S. Pereira

Wesley Lourenço de Araújo

Zélia Maria de Jesus

Ministério da Educação
Instituto Nacional de Estudos e Pesquisas Educacionais Anísio Teixeira

Educação Profissional Técnica de Nível Médio no Censo Escolar

Brasília-DF | Inep | 2006

COORDENADORA-GERAL DE LINHA EDITORIAL E PUBLICAÇÕES

Lia Scholze

COORDENADORA DE PRODUÇÃO EDITORIAL

Rosa dos Anjos Oliveira

COORDENADORA DE PROGRAMAÇÃO VISUAL

Márcia Terezinha dos Reis

EDITOR EXECUTIVO

Jair Santana Moraes

REVISÃO

Marluce Moreira Salgado

CAPA

Marcos Hartwich

DIAGRAMAÇÃO E ARTE-FINAL

Márcia Terezinha dos Reis

TIRAGEM

400 exemplares

EDITORIA

Inep/MEC – Instituto Nacional de Estudos e Pesquisas Educacionais Anísio Teixeira

Esplanada dos Ministérios, Bloco L, Anexo I, 4º Andar, Sala 418

CEP 70047-900 – Brasília-DF – Brasil

DISTRIBUIÇÃO

Inep/MEC – Instituto Nacional de Estudos e Pesquisas Educacionais Anísio Teixeira

Esplanada dos Ministérios, Bloco L, Anexo II, 4º Andar, Sala 414

CEP 70047-900 – Brasília-DF – Brasil

Fone: (61) 2104-9509

publicacoes@inep.gov.br

<http://www.inep.gov.br/pesquisa/publicacoes>

A exatidão das informações e os conceitos e opiniões emitidos são de exclusiva responsabilidade dos autores.

Dados Internacionais de Catalogação na Publicação (CIP)

Instituto Nacional de Estudos e Pesquisas Educacionais Anísio Teixeira

Instituto Nacional de Estudos e Pesquisas Educacionais Anísio Teixeira.

Educação profissional técnica de nível médio no censo escolar. —

Brasília : Instituto Nacional de Estudos e Pesquisas Educacionais Anísio Teixeira, 2006.

59 p. : il. tab.

1. Ensino médio. 2. Educação profissional. 3. Ensino técnico. 4. Censo.
I. Título.

CDU 373.5:31

Sumário

Relação de Tabelas e Gráficos	7
Apresentação	11
1. Introdução.....	13
2. Principais Resultados no Período de 2003 a 2005	15
2.1. Estabelecimentos e Matrículas da Educação Profissional	15
2.2. Estabelecimentos e Matrículas por Dependência Administrativa	15
2.3. Matrículas por Área Ocupacional	16
2.4. Matrículas por Sexo	18
2.5. Matrículas por Faixa Etária	19
3. Resultados do Censo Escolar 2005	24
Anexo	25

Relação de Tabelas e Gráficos

TABELAS NO TEXTO

Tabela 1 - Estabelecimentos e Matrículas da Educação Profissional de Nível Médio, 2003 a 2005 - Brasil	15
Tabela 2 - Estabelecimentos por Dependência Administrativa, 2003 a 2005 - Brasil	15
Tabela 3 - Matrículas da Educação Profissional por Dependência Administrativa, 2003 a 2005 - Brasil	16
Tabela 4 - Matrículas da Educação Profissional, por Ano, segundo a Área Profissional, 2003 a 2005 - Brasil	16
Tabela 5 - Matrículas da Educação Profissional, por Ano e Sexo, segundo a Área Profissional, 2003 a 2005 - Brasil	18
Tabela 6 - Matrículas da Educação Profissional, por Ano, segundo a Faixa Etária, 2003 a 2005 - Brasil	19
Tabela 7.1 - Matrículas da Educação Profissional, por Ano e Faixa Etária, segundo a Área Profissional em 2003 - Brasil	21
Tabela 7.2 - Matrículas da Educação Profissional, por Ano e Faixa Etária, segundo a Área Profissional em 2004 - Brasil	22
Tabela 7.3 - Matrículas da Educação Profissional, por Ano e Faixa Etária, segundo a Área Profissional, em 2005 - Brasil	23

TABELAS NO ANEXO

1 - Estabelecimentos	27
1.1 - Estabelecimentos que Oferecem Cursos de Educação Profissional por Dependência Administrativa, segundo a Região Geográfica e a Unidade da Federação	27
1.2 - Estabelecimentos que Oferecem Cursos de Educação Profissional por Modalidade de Oferta e Dependência Administrativa, segundo a Região Geográfica e a Unidade da Federação	28

1.3 - Estabelecimentos que Oferecem Cursos de Educação Profissional por Dependência Administrativa e Localização, segundo a Região Geográfica e a Unidade da Federação	30
1.4 - Estabelecimentos Privados que Oferecem Cursos de Educação Profissional por Categoria Administrativa, segundo a Região Geográfica e a Unidade da Federação	32
2 - Matrículas	33
2.1 - Matrículas da Educação Profissional por Dependência Administrativa segundo a Região Geográfica e a Unidade da Federação	33
2.2 - Matrículas nos Cursos de Educação Profissional por Dependência Administrativa e Modalidade de Oferta, segundo a Região Geográfica e a Unidade da Federação	34
2.3 - Matrículas nos Cursos de Educação Profissional por Cor/Raça, segundo a Região Geográfica e a Unidade da Federação	36
2.4 - Matrículas da Educação Profissional por Faixa Etária, segundo a Área Profissional e a Região Geográfica	37
2.5 - Matrículas da Educação Profissional por Sexo, segundo a Área Profissional e a Região Geográfica	40
2.6 - Matrículas da Educação Profissional por Modalidade de Oferta, segundo a Área Profissional e a Região Geográfica	43
3 - Concluintes	46
3.1 - Concluintes da Educação Profissional por Faixa Etária, segundo a Área Profissional e a Região Geográfica.	46
3.2 - Concluintes da Educação Profissional por Sexo, segundo a Área Profissional e a Região Geográfica.	49
4 - Cursos	52
4.1 - Cursos da Educação Profissional por Dependência Administrativa, segundo a Unidade da Federação e a Região Geográfica	52
4.2 - Cursos da Educação Profissional por Dependência Administrativa, segundo a Área Profissional e a Região Geográfica	53
5 - Funções Docentes	56
5.1 - Funções Docentes da Educação Profissional por Dependência Administrativa, segundo a Região Geográfica e a Unidade da Federação	56
5.2 - Funções Docentes da Educação Profissional por Escolaridade, segundo a Região Geográfica e a Unidade da Federação	57
Matrículas no Período 2003/2005	58
A - Matrículas da Educação Profissional no Período de 2003 a 2005, segundo a Área Profissional, no Brasil	58
B - Matrículas da Educação Profissional, no Período de 2003 a 2005, por Sexo, segundo a Área Profissional, no Brasil.....	59

C - Matrículas da Educação Profissional, no Período de 2003 a 2005, por Faixa Etária, segundo a Área Profissional, no Brasil	60
---	----

GRÁFICOS

Gráfico 1 - Matrículas na Educação Profissional, por Ano, segundo a Área Profissional, 2003 a 2005 – Brasil	18
Gráfico 2 - Matrículas da Educação Profissional, por Ano, segundo o Sexo, 2003 a 2005 – Brasil	19
Gráfico 3 - Matrículas da Educação Profissional, por Ano, segundo a Faixa Etária, 2003 a 2005 – Brasil	20
Gráfico 4 - Percentual de Matrículas na Área Profissional de Saúde, por Ano, segundo a Faixa Etária, 2003 a 2005 – Brasil	24

Apresentação

Este relatório apresenta uma animadora mostra da utilização dos dados do Censo Escolar na elaboração de estudos sobre temas específicos da educação básica. O Censo é uma pesquisa realizada, anualmente, pelo Instituto Nacional de Estudos e Pesquisas Educacionais Anísio Teixeira (Inep) que levanta informações estatístico-educacionais sobre as diferentes etapas e modalidades existentes nesse nível de ensino.

No ano de 2001, a Diretoria de Estatísticas da Educação Básica (Deeb), responsável pela coordenação do Censo Escolar, incluiu no instrumento de coleta campos para o registro de informações sobre instituições, cursos, matrículas, concluintes e funções docentes da *educação profissional técnica de nível médio*.

Nesta publicação são analisados os principais resultados dessa modalidade educacional no período de 2003 a 2005 e apresentadas as tabelas com dados de 2005 que incluem informações detalhadas por área profissional e outras ainda não divulgadas, como as referentes à participação das diferentes formas de articulação desses cursos com o ensino médio, conforme estabelece o Decreto nº 5.154, de 2004.

Os números apresentados revelam a expressiva expansão da educação profissional técnica de nível médio no Brasil, com crescimento de, aproximadamente, 26,9% para o período de 2003-2005, totalizando, em 2005, 749 mil alunos distribuídos em 20 áreas profissionais, em 3.294 escolas.

As conclusões enfatizam, sobretudo, as principais transformações no perfil dos alunos desses cursos. Dentre elas, o crescimento do número de alunos do sexo feminino que ultrapassou, em 2004, o quantitativo de matrículas do sexo masculino e o crescimento de matrículas em faixas etárias acima de 25 anos. Deve-se ressaltar, no entanto, que dado ao peso da área da Saúde, variando em torno de 30% do total de matrículas da educação profissional, muitas das transformações registradas estão relacionadas com o comportamento da referida área, que nem sempre configura uma tendência geral.

Esclarecemos que, entre os propósitos da Diretoria ao elaborar este estudo estão os de tornar público um amplo volume de informações anualmente levantadas sobre essa modalidade educacional e o de estimular a realização de outros estudos sobre as diferentes temáticas abordadas no Censo Escolar.

Maria Inês Pestana

Diretoria de Estatística da Educação Básica

1. Introdução

Coleta de dados no Censo Escolar

O Censo Escolar é uma pesquisa declaratória de abrangência nacional, realizada pelo Instituto Nacional de Estudos e Pesquisas Educacionais Anísio Teixeira (Inep), que levanta informações estatísticas sobre os estabelecimentos escolares públicos e privados da educação básica.

Para coleta dos dados estatísticos utiliza-se um questionário próprio com blocos destinados à identificação de escolas, matrículas, concluintes, cursos, recursos humanos por níveis/etapas (educação infantil, ensino fundamental e ensino médio) e modalidades (regular, de jovens e adultos, especial e educação profissional de nível técnico).

O Inep incluiu no questionário, a partir de 2001, um bloco para o registro dos dados sobre educação profissional de nível médio.

Assim, na sua organização, no ano de 2005, tomou-se por base as diretrizes do Decreto nº 5.154, de 23 de julho de 2004, que regulamentou a articulação dos cursos e programas da educação profissional técnica com o ensino médio, nas formas *integrada*, *concomitante* e *subseqüente*.

Neste sentido, o bloco específico da coleta dos dados da Educação Profissional foi destinado ao registro das informações sobre as formas *concomitante* e *subseqüente*, pelo fato de os alunos estarem cursando ou já terem cursado o ensino médio, com **matrículas distintas** para os dois cursos (ensino médio e educação profissional). Os números referentes à forma *integrada* foram registrados no bloco do ensino médio, onde o aluno cursa no mesmo currículo a educação profissional, com uma **única matrícula** para os dois cursos. Como os dados sobre essa modalidade educacional foram informados em 2005 nos blocos do ensino médio e da educação profissional, algumas tabelas não incluem informações sobre as três formas de articulação propostas pelo Decreto, a exemplo das tabelas sobre sexo, idade e raça/cor, apresentando, portanto, totais diferentes.

As tabelas com os dados de 2005 estão anexadas ao final do relatório.

2. Principais Resultados no Período de 2003 a 2005

Como as informações sobre a educação profissional de nível médio vêm sendo coletadas no Censo Escolar há alguns anos, na análise a seguir propõe-se a destacar alguns aspectos significativos dessa modalidade educacional no Brasil, no período de 2003 a 2005.

2.1. Estabelecimentos e Matrículas da Educação Profissional

Tabela 1 - Estabelecimentos e Matrículas da Educação Profissional de Nível Médio, 2003 a 2005 - Brasil

Ano	Estabelecimentos	Variação % em relação ao ano anterior	Matrículas	Variação % em relação ao ano anterior
2003	2.789	-	589.383	-
2004	3.047	9,3	676.093	14,7
2005 ¹	3.294	8,1	747.892	10,6

Fonte: MEC/Inep – Censo Escolar

1 - Inclui as três formas de articulação com o ensino médio.

Em 2003, existiam em todas Unidades da Federação 2.789 escolas que ofereciam cursos de educação profissional de nível médio, com aproximadamente 589,3 mil alunos. Em 2005, essa modalidade de ensino foi oferecida em 3.294 escolas e abrangeu cerca de 747 mil alunos (Tabela 1). Os quantitativos de estabelecimentos e matrículas no período de 2003 a 2005 revelam um aumento significativo de 505 estabelecimentos (18,1%) e de aproximadamente 158 mil matrículas (26,9%).

De um modo geral, os dados evidenciam a expansão dessa modalidade de ensino.

2.2. Estabelecimentos e Matrículas por Dependência Administrativa

Tabela 2 - Estabelecimentos por Dependência Administrativa, 2003 a 2005 - Brasil

Ano	Total	Estabelecimentos por Dependência Administrativa							
		Federal		Estadual		Municipal		Privada	
		Nº	%	Nº	%	Nº	%	Nº	%
2003	2.789	138	4,9	553	19,8	115	4,1	1.983	71,1
2004	3.047	143	4,7	602	19,8	130	4,3	2.172	71,3
2005	3.294	147	4,5	659	20,0	138	4,2	2.350	71,3

Fonte: MEC/Inep/DEE - Censo Escolar 2003 a 2005

Tabela 3 - Matrículas da Educação Profissional por Dependência Administrativa, 2003 a 2005 - Brasil

Ano	Total	Matrículas por Dependência Administrativa							
		Federal		Estadual		Municipal		Privada	
		Nº	%	Nº	%	Nº	%	Nº	%
2003	589.383	79.484	13,5	165.266	28,0	19.648	3,3	324.985	55,1
2004	676.093	82.293	12,2	179.456	26,5	21.642	3,2	392.702	58,1
2005 ¹	747.892	89.114	11,9	206.317	27,6	25.028	3,3	427.433	57,2

Fonte: MEC/Inep/Deeb - Censo Escolar 2003 a 2005

1 - Inclui as três formas de articulação com o ensino médio.

Atua na educação profissional um conjunto de estabelecimentos públicos (federal, estadual e municipal) e privados (particular, confessional, comunitário e filantrópico) que se caracterizam como escolas técnicas, agrotécnicas, centros de educação tecnológica, centros de formação profissional, associações/escolas, entre outros.

As informações coletadas revelam a significativa participação dos estabelecimentos privados, em torno de 71,2% nesses três anos (Tabela 2). Nesse período de análise, a distribuição dos estabelecimentos por dependência administrativa tem permanecido praticamente a mesma, ou seja, cerca de 71,2% deles são *privados*, 19,9% *estaduais*, 4,7% *federais* e 4,2% *municipais*.

Em relação às matrículas, conforme a dependência administrativa dos estabelecimentos, os alunos são distribuídos segundo a mesma tendência registrada na (distribuição) dos estabelecimentos, embora com proporções diferentes (Tabela 3). As instituições particulares apresentam o maior número de alunos (em torno de 56,8%); em seguida vêm as escolas da rede estadual, com cerca de 27,4% de alunos, as da rede federal com 12,5%, e as municipais com aproximadamente 3,2% do total das matrículas.

É importante ressaltar o tamanho das escolas federais em termos de absorção de alunos em relação às privadas; enquanto estas (em torno de 71,2% do total de escolas) absorvem 56,8% das matrículas, a rede federal, com aproximadamente 5% das escolas, registram cerca de 13% do número de alunos informados na educação profissional.

2.3. Matrículas por Área Ocupacional

Um dos pontos básicos de análise na educação profissional técnica e tecnológica é a sua interface com o mundo do trabalho.

A Tabela 4 distribui as matrículas da educação profissional de nível médio por área profissional de curso, de acordo com a classificação definida na Resolução CNE/CEB nº 04/1999, que estabelece as competências profissionais e as cargas horárias mínimas para cada habilitação. Ao todo foram estabelecidas 20 áreas profissionais.

Tabela 4 - Matrículas da Educação Profissional, por Ano, segundo a Área Profissional, 2003 a 2005 - Brasil

(continua)

Área Profissional	Matrículas da Educação Profissional					
	2003		2004		2005	
	Nº	%	Nº	%	Nº	%
Brasil	589.383	100,0	676.093	100,0	747.892	100,0
Agropecuária	39.135	6,6	46.239	6,8	50.485	6,8

Tabela 4 - Matrículas da Educação Profissional, por Ano, segundo a Área Profissional, 2003 a 2005 - Brasil

(conclusão)

Área Profissional	Matrículas da Educação Profissional					
	2003		2004		2005	
	Nº	%	Nº	%	Nº	%
Artes	5.782	1,0	5.625	0,8	8.190	1,1
Comércio	6.676	1,1	6.683	1,0	5.522	0,7
Comunicação	4.063	0,7	5.005	0,7	8.242	1,1
Construção Civil	13.767	2,3	14.025	2,1	14.379	1,9
Desenvolvimento Social e Lazer	6.733	1,1	18.605	2,8	18.632	2,5
<i>Design</i>	5.997	1,0	7.625	1,1	7.413	1,0
Geomática	1.403	0,2	1.145	0,2	1.399	0,2
Gestão	87.407	14,8	89.418	13,2	110.849	14,8
Imagem Pessoal	963	0,2	579	0,1	1.052	0,1
Indústria	109.559	18,6	114.741	17,0	132.976	17,8
Informática	82.969	14,1	89.748	13,3	89.630	12
Meio Ambiente	6.618	1,1	8.410	1,2	11.084	1,5
Mineração	1.318	0,2	1.588	0,2	2.480	0,3
Química	18.068	3,1	21.580	3,2	26.142	3,5
Recursos Pesqueiros	358	0,1	172	0,0	122	0,0
Saúde	174.073	29,5	220.081	32,6	235.605	31,5
Telecomunicações	12.536	2,1	11.811	1,7	9.842	1,3
Transportes	1.378	0,2	2.236	0,3	1.891	0,3
Turismo e Hospitalidade	10.580	1,8	10.777	1,6	11.957	1,6

Fonte: MEC/Inep/Deeb - Censo Escolar 2003 a 2005

No período de 2003 a 2005, as informações indicam, sobretudo, o progressivo aumento do número de alunos nos cursos da área de saúde. Em 2003, foram registrados nessa área, principalmente devido à quantidade de cursos técnicos em Enfermagem, aproximadamente 174 mil alunos (29,5% do total das matrículas). Em 2005, esse número passou para 236 mil alunos (31,5% do total).

Outras áreas representativas quanto ao número de alunos são: Indústria, Gestão e Informática. Nesses três anos, as matrículas nos cursos de Indústria e de Gestão (em torno de 21,4%, 26,8 %, respectivamente) têm-se mantido praticamente constantes. Nos cursos de Informática, a proporção de alunos em relação ao total vem apresentando um relativo decréscimo, passando de 14,1%, em 2003, para 12,0%, em 2005.

Algumas áreas são inexpressivas em relação à quantidade de alunos, como Recursos Pesqueiros, Geomática e Transportes.

Quanto aos resultados obtidos por área ocupacional, deve-se considerar a própria classificação utilizada (Portaria 04/1999), que define áreas ocupacionais, as quais apresentam muita similaridade com outras, tais como: Recursos Pesqueiros e Agropecuária, Geomática, Construção Civil, Indústria e Química.

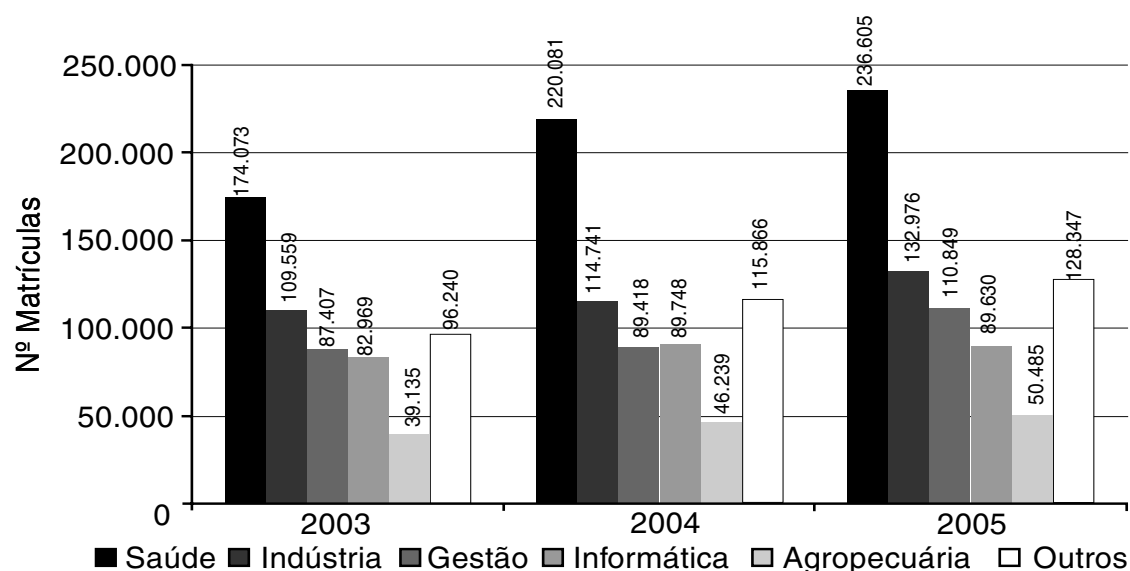


Gráfico 1 – Matrículas na Educação Profissional, por Ano, segundo a Área Profissional, 2003 a 2005 – Brasil

2.4. Matrículas por Sexo

Um outro ponto importante a considerar sobre os dados da educação profissional de nível médio é a análise dos alunos segundo o sexo, conforme se pode observar na Tabela 5, apresentada a seguir.

Tabela 5 - Matrículas da Educação Profissional, por Ano e Sexo, segundo a Área Profissional, 2003 a 2005 - Brasil

Área Profissional	Matrículas da Educação Profissional								
	2003			2004			2005		
	Total	Masc.	Fem.	Total	Masc.	Fem.	Total	Masc.	Fem.
Brasil	589.383	300.820	288.563	676.093	335.532	340.561	707.263	351.403	355.860
Agropecuária	39.135	29.870	9.265	46.239	34.870	11.369	42.837	31.726	11.111
Artes	5.782	2.268	3.514	5.625	2.461	3.164	8.190	3.680	4.510
Comércio	6.676	3.952	2.724	6.683	3.715	2.968	8.225	4.890	3.335
Comunicação	4.063	1.768	2.295	5.005	2.290	2.715	4.799	2.175	2.624
Construção Civil	13.767	8.490	5.277	14.025	8.561	5.464	13.500	7.933	5.567
Desenvolvimento Social e Lazer	6.733	1.234	5.499	18.605	2.140	16.465	15.462	1.881	13.581
Design	5.997	2.252	3.745	7.625	2.628	4.997	7.391	2.299	5.092
Geomática	1.403	938	465	1.145	820	325	1.379	836	543
Gestão	87.407	31.834	55.573	89.418	33.135	56.283	102.408	37.095	65.313
Imagem Pessoal	963	180	783	579	27	552	1.052	62	990
Indústria	109.559	96.002	13.557	114.741	103.711	11.030	128.153	114.436	13.717
Informática	82.969	53.136	29.833	89.748	57.688	32.060	80.765	51.539	29.226
Meio Ambiente	6.618	3.853	2.765	8.410	4.626	3.784	10.407	5.645	4.762
Mineração	1.318	973	345	1.588	1.119	469	2.112	1.502	610
Química	18.068	10.331	7.737	21.580	12.171	9.409	24.970	13.619	11.351
Recursos Pesqueiros	358	237	121	172	125	47	114	87	27
Saúde	174.073	40.171	133.902	220.081	52.238	167.843	233.493	60.921	172.572
Telecomunicações	12.536	9.304	3.232	11.811	8.504	3.307	9.190	6.454	2.736
Transportes	1.378	1.015	363	2.236	1.581	655	1.581	1.132	449
Turismo e Hospitalidade	10.580	3.012	7.568	10.777	3.122	7.655	11.235	3.491	7.744

Fonte: MEC/Inep/Deeb - Censo Escolar 2003 a 2005

Nesse período, os dados revelam equilíbrio entre a quantidade de alunos do sexo masculino e feminino. No ano de 2003, predominavam os alunos do sexo masculino (em torno de 2,0% a mais) em relação aos alunos do sexo feminino. Nos últimos dois anos (2004 e 2005), porém, a quantidade de mulheres foi maior do que a de homens (50,4%, em 2004, e 50,3%, em 2005).

Um dos fatores que contribuiu para mudança dessa distribuição nos três anos foi o crescimento da área de Saúde, onde cerca de 70,5% dos alunos são mulheres.

Nas áreas profissionais de Gestão, Artes, Comunicação, Desenvolvimento Social e Lazer e Turismo e Hospitalidade também predominam as mulheres. Em outras áreas, notadamente na Indústria e Agropecuária, a grande maioria dos alunos é de homens.

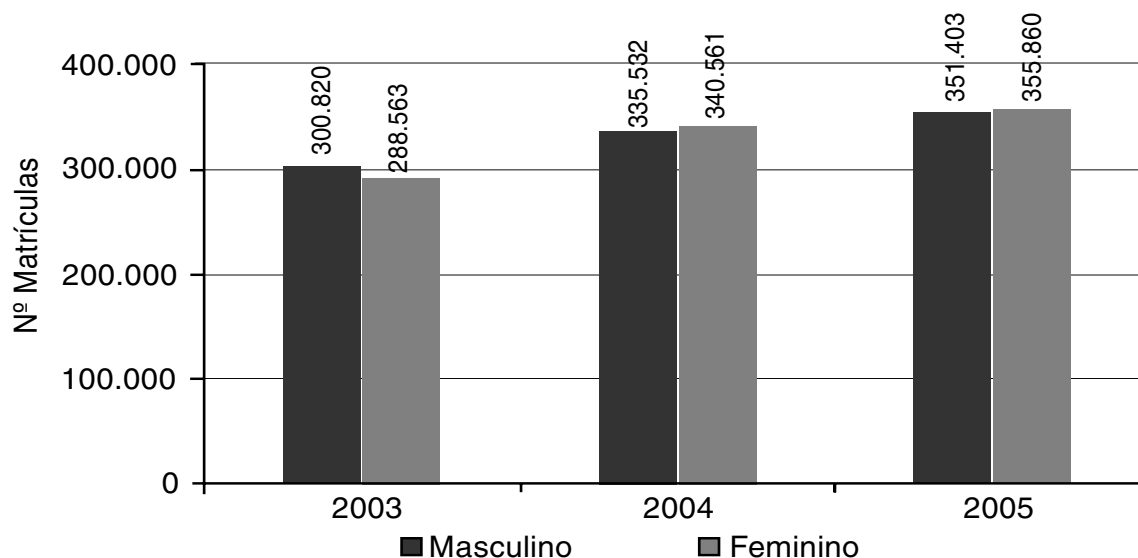


Gráfico 2 – Matrículas da Educação Profissional, por Ano, segundo o Sexo, 2003 a 2005 – Brasil

2.5. Matrículas por Faixa Etária

A distribuição dos alunos por faixa etária é também um importante indicador na caracterização desses cursos da educação profissional. A Tabela 6 apresenta a distribuição dos alunos segundo as faixas etárias no período de estudo.

Tabela 6 - Matrículas da Educação Profissional, por Ano, segundo a Faixa Etária, 2003 a 2005 - Brasil

Faixa Etária	Matrículas na Educação Profissional					
	2003		2004		2005	
	Nº	%	Nº	%	Nº	%
Brasil	589.383	100,0	676.093	100,0	707.263	100,0
Menos de 15 anos	7.054	1,2	10.386	1,5	10.603	1,5
De 15 a 19 anos	212.082	36,0	235.807	34,9	229.698	32,5
De 20 a 24 anos	183.082	31,1	202.824	30,0	217.023	30,7
De 25 a 29 anos	84.371	14,3	100.129	14,8	111.590	15,8
De 30 a 39 anos	71.260	12,1	86.704	12,8	93.190	13,2
Mais de 39 anos	31.534	5,4	40.243	6,0	45.159	6,4

Fonte: MEC/Inep/Deeb

1 - Matrículas nas formas concomitante e subsequente.

Nota: A idade foi obtida a partir do ano do nascimento informado ao Censo Escolar.

Nesses três anos, o quantitativo de matrículas nas seis faixas etárias indicadas é maior na de 15 a 19 anos isoladamente, apesar de a participação relativa vir registrando uma queda anual. Em 2003, existiam em torno de 210 mil alunos nessa faixa etária (36,0% em relação ao total), em 2004, aproximadamente de 236 mil (34,9% do total) e em 2005, de 230 mil alunos (32,5% do total).

No entanto, os dados mostram que alunos considerados *mais velhos*, os das faixas etárias a partir de 25 anos de idade (de 25 a 29 anos, de 30 a 39 anos e mais de 39 anos), vêm aumentando anualmente. Em 2003, representava de 31,8% do total dos alunos e em 2005, 35,4% desse total.

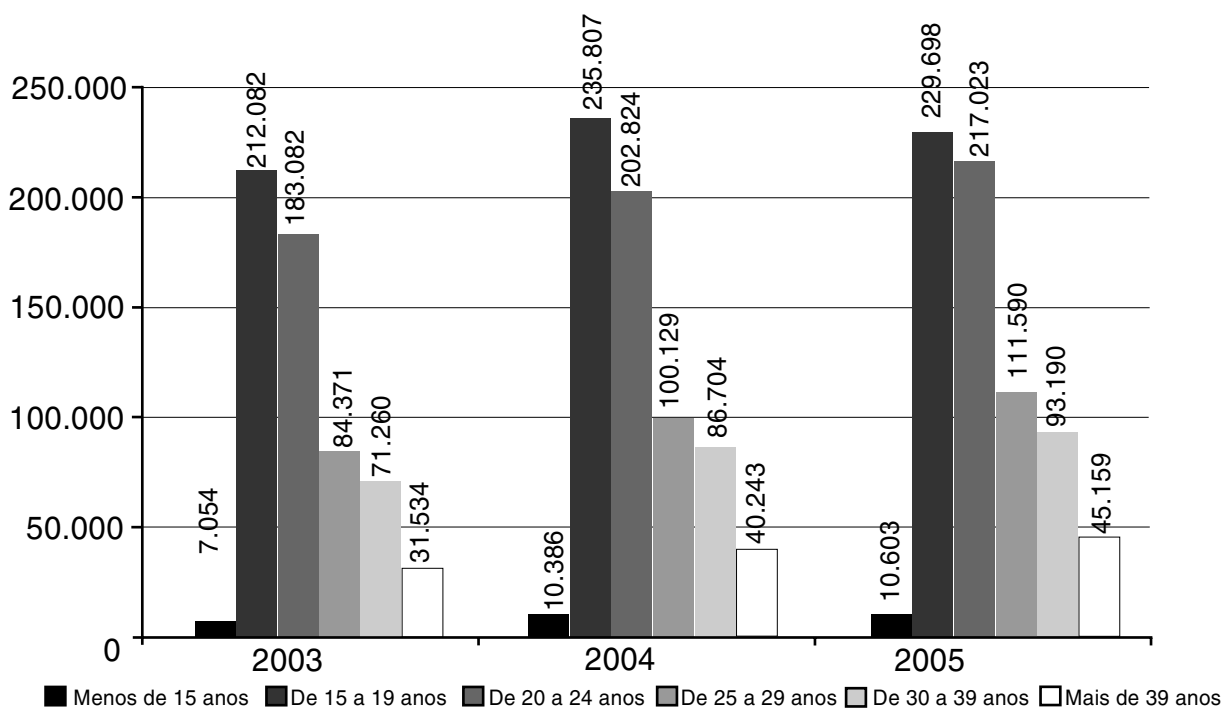


Gráfico 3 – Matrículas da Educação Profissional, por Ano, segundo a Faixa Etária, 2003 a 2005 – Brasil

Ao analisar a distribuição etária dos alunos segundo a Área Profissional, apresentada nas Tabelas 7.1, 7.2 e 7.3, verifica-se que a quantidade de alunos varia entre elas de acordo com as características profissionais das áreas.

Algumas delas apresentam uma grande concentração de jovens com até 19 anos, a exemplo das de Comunicação (71,2%), Agropecuária (68%) e Informática (61,4%). Eles estão matriculados principalmente nas habilitações de técnico em agricultura, técnico em propaganda e técnico em informática. As variações percentuais registradas nos três anos, nas faixas etárias mais jovens (15 a 19 anos), têm sido relativamente constantes, variando de mais ou menos 2% das matrículas.

A área de Recursos Pesqueiros também registra maioria de jovens, apesar de ser pouco significativa em relação ao total da matrícula da Educação Profissional.

Outras áreas, como Comércio, Desenvolvimento Social e Lazer e Imagem Pessoal registram um expressivo número de alunos nas faixas etárias acima de 30 anos. Nesse período de estudo, 51,6% dos matriculados do Comércio têm mais de 30 anos e nas áreas de Desenvolvimento Social (34,9% dos alunos) e Lazer e Imagem Pessoal (44,5%) estão nessas faixas de idade.

Tabela 7.1 - Matrículas da Educação Profissional, por Ano e Faixa Etária, segundo a Área Profissional em 2003 - Brasil

Área Profissional	Total	Matrículas da Educação Profissional											
		Menos de 15 anos		De 15 a 19 anos		De 20 a 24 anos		De 25 a 29 anos		De 30 a 39 anos		Mais de 39 anos	
		Nº	%	Nº	%	Nº	%	Nº	%	Nº	%	Nº	%
Total	589.383	7.054	1,2	212.082	36,0	183.082	31,1	84.371	14,3	71.260	12,1	31.534	5,4
Agropecuária	39.135	841	2,1	25.929	66,3	8.701	22,2	1.862	4,8	1.167	3,0	635	1,6
Artes	5.782	464	8,0	2.255	39,0	1.548	26,8	693	12,0	464	8,0	358	6,2
Comunicação	4.063	31	0,8	2.742	67,5	629	15,5	340	8,4	227	5,6	94	2,3
Comércio	6.676	25	0,4	1.115	16,7	1.350	20,2	1.061	15,9	1.618	24,2	1.507	22,6
Construção Civil	13.767	47	0,3	4.954	36,0	4.602	33,4	1.977	14,4	1.384	10,1	803	5,8
Desenvolvimento Social e Lazer	6.733	126	1,9	921	13,7	1.852	27,5	1.702	25,3	1.293	19,2	839	12,5
Design	5.997	10	0,2	1.660	27,7	1.619	27,0	947	15,8	1.001	16,7	760	12,7
Geomática	1.403	3	0,2	574	40,9	545	38,8	144	10,3	91	6,5	46	3,3
Gestão	87.407	1.148	1,3	30.760	35,2	31.053	35,5	11.664	13,3	9.349	10,7	3.433	3,9
Imagem Pessoal	963	30	3,1	103	10,7	254	26,4	175	18,2	221	22,9	180	18,7
Indústria	109.559	894	0,8	42.694	39,0	34.531	31,5	15.644	14,3	11.633	10,6	4.163	3,8
Informática	82.969	1.013	1,2	48.289	58,2	21.481	25,9	6.674	8,0	4.219	5,1	1.293	1,6
Meio Ambiente	6.618	59	0,9	1.880	28,4	2.323	35,1	872	13,2	964	14,6	520	7,9
Mineração	1.318	40	3,0	471	35,7	411	31,2	192	14,6	166	12,6	38	2,9
Química	18.068	174	1,0	6.217	34,4	6.105	33,8	2.740	15,2	2.094	11,6	738	4,1
Recursos Pesqueiros	358	0	0,0	114	31,8	142	39,7	46	12,8	40	11,2	16	4,5
Saúde	174.073	1.872	1,1	30.324	17,4	58.188	33,4	34.998	20,1	33.444	19,2	15.247	8,8
Telecomunicações	12.536	193	1,5	6.135	48,9	3.897	31,1	1.347	10,7	772	6,2	192	1,5
Transportes	1.378	0	0,0	320	23,2	369	26,8	190	13,8	291	21,1	208	15,1
Turismo e Hospitalidade	10.580	84	0,8	4.625	43,7	3.482	32,9	1.103	10,4	822	7,8	464	4,4

Fonte: MEC/Inep/Deeb

1 - Matrículas nas formas concomitante e subsequente.

Nota: A idade foi obtida a partir do ano do nascimento informado ao Censo Escolar.

Tabela 7.2 - Matrículas da Educação Profissional, por Ano e Faixa Etária, segundo a Área Profissional em 2004 - Brasil

Área Profissional	Total	Matrículas da Educação Profissional																								
		Menos de 15 anos		De 15 a 19 anos		De 20 a 24 anos		De 25 a 29 anos		De 30 a 39 anos		Mais de 39 anos														
		Nº	%	Nº	%	Nº	%	Nº	%	Nº	%	Nº	%													
Total	676.093	10.386	1,5	235.807	34,9	202.824	30,0	100.129	14,8	86.704	12,8	40.243	6,0	1.258	2,7	30.613	66,2	10.303	22,3	2.123	4,6	1.276	2,8	666	1,4	
Agropecuária	46.239	1.258	2,7	30.613	66,2	10.303	22,3	2.123	4,6	1.276	2,8	666	1,4	207	3,7	1.873	33,3	1.558	27,7	885	15,7	712	12,7	390	6,9	
Artes	5.625	207	3,7	1.873	33,3	1.558	27,7	885	15,7	712	12,7	390	6,9	244	4,9	3.472	69,4	688	13,7	322	6,4	186	3,7	93	1,9	
Comunicação	5.005	244	4,9	3.472	69,4	688	13,7	322	6,4	186	3,7	93	1,9	15	0,2	771	11,5	1.343	20,1	953	14,3	1.488	22,3	2.113	31,6	
Comércio	6.683	15	0,2	771	11,5	1.343	20,1	953	14,3	1.488	22,3	2.113	31,6	73	0,5	5.370	38,3	4.629	33,0	1.778	12,7	1.467	10,5	708	5,0	
Construção Civil	14.025	73	0,5	5.370	38,3	4.629	33,0	1.778	12,7	1.467	10,5	708	5,0	287	1,5	3.273	17,6	5.107	27,4	3.593	19,3	3.763	20,2	2.582	13,9	
Desenvolvimento Social e Lazer	18.605	287	1,5	3.273	17,6	5.107	27,4	3.593	19,3	3.763	20,2	2.582	13,9	5	0,1	2.148	28,2	2.207	28,9	1.221	16,0	1.212	15,9	832	10,9	
Design	7.625	5	0,1	2.148	28,2	2.207	28,9	1.221	16,0	1.212	15,9	832	10,9	42	3,7	448	39,1	377	32,9	138	12,1	82	7,2	58	5,1	
Geomática	1.145	42	3,7	448	39,1	377	32,9	138	12,1	82	7,2	58	5,1	460	0,5	33.200	37,1	30.913	34,6	12.111	13,5	8.768	9,8	3.966	4,4	
Gestão	89.418	460	0,5	33.200	37,1	30.913	34,6	12.111	13,5	8.768	9,8	3.966	4,4	2	0,3	40	6,9	155	26,8	126	21,8	147	25,4	109	18,8	
Imagem Pessoal	579	2	0,3	40	6,9	155	26,8	126	21,8	147	25,4	109	18,8	643	0,6	42.594	37,1	35.866	31,3	17.091	14,9	13.931	12,1	4.616	4,0	
Indústria	114.741	643	0,6	42.594	37,1	35.866	31,3	17.091	14,9	13.931	12,1	4.616	4,0	1.829	2,0	54.745	61,0	20.614	23,0	6.859	7,6	4.173	4,6	1.528	1,7	
Informática	89.748	1.829	2,0	54.745	61,0	20.614	23,0	6.859	7,6	4.173	4,6	1.528	1,7	132	1,6	2.714	32,3	2.732	32,5	1.154	13,7	1.088	12,9	590	7,0	
Meio Ambiente	8.410	132	1,6	2.714	32,3	2.732	32,5	1.154	13,7	1.088	12,9	590	7,0	1	0,1	539	33,9	527	33,2	204	12,8	233	14,7	84	5,3	
Mineração	1.588	1	0,1	539	33,9	527	33,2	204	12,8	233	14,7	84	5,3	49	0,2	7.097	32,9	7.559	35,0	3.447	16,0	2.642	12,2	786	3,6	
Química	21.580	49	0,2	7.097	32,9	7.559	35,0	3.447	16,0	2.642	12,2	786	3,6	0	0,0	74	43,0	51	29,7	18	10,5	16	9,3	13	7,6	
Recursos Pesqueiros	172	0	0,0	74	43,0	51	29,7	18	10,5	16	9,3	13	7,6	4.956	2,3	35.129	16,0	71.106	32,3	45.260	20,6	43.498	19,8	20.132	9,1	
Saúde	220.081	4.956	2,3	35.129	16,0	71.106	32,3	45.260	20,6	43.498	19,8	20.132	9,1	84	0,7	6.034	51,1	3.370	28,5	1.308	11,1	791	6,7	224	1,9	
Telecomunicações	11.811	84	0,7	6.034	51,1	3.370	28,5	1.308	11,1	791	6,7	224	1,9	2	0,1	704	31,5	701	31,4	355	15,9	310	13,9	164	7,3	
Transportes	2.236	2	0,1	704	31,5	701	31,4	355	15,9	310	13,9	164	7,3	97	0,9	4.969	46,1	3.018	28,0	1.183	11,0	921	8,5	589	5,5	
Turismo e Hospitalidade	10.777	97	0,9	4.969	46,1	3.018	28,0	1.183	11,0	921	8,5	589	5,5													

Fonte: MEC/Inep/Deeb

1 - Matrículas nas formas concomitante e subsequente.

Nota: A idade foi obtida a partir do ano do nascimento informado ao Censo Escolar.

Tabela 7.3 - Matrículas da Educação Profissional, por Ano e Faixa Etária, segundo a Área Profissional, em 2005 - Brasil

Área Profissional	Total	Matrículas da Educação Profissional																	
		Menos de 15 anos		De 15 a 19 anos		De 20 a 24 anos		De 25 a 29 anos		De 30 a 39 anos		Mais de 39 anos							
		Nº	%	Nº	%	Nº	%	Nº	%	Nº	%	Nº	%						
Total	707.263	10.603	1,5	229.698	32,5	217.023	30,7	111.590	15,8	93.190	13,2	45.159	6,4						
Agropecuária	42.837	732	1,7	27.873	65,1	10.075	23,5	2.205	5,1	1.259	2,9	693	1,6						
Artes	8.190	1.311	16,0	2.590	31,6	1.936	23,6	1.015	12,4	817	10,0	521	6,4						
Comunicação	4.799	45	0,9	3.363	70,1	764	15,9	342	7,1	220	4,6	65	1,4						
Comércio	8.225	6	0,1	772	9,4	1.673	20,3	1.359	16,5	1.944	23,6	2.471	30,0						
Construção Civil	13.500	291	2,2	4.799	35,5	4.660	34,5	1.805	13,4	1.231	9,1	714	5,3						
Desenvolvimento Social e Lazer	15.462	510	3,3	2.417	15,6	4.054	26,2	2.699	17,5	3.370	21,8	2.412	15,6						
Design	7.391	16	0,2	2.443	33,1	1.995	27,0	1.117	15,1	1.096	14,8	724	9,8						
Geomática	1.379	-	0,0	455	33,0	527	38,2	212	15,4	106	7,7	79	5,7						
Gestão	102.408	984	1,0	34.430	33,6	35.031	34,2	14.529	14,2	10.888	10,6	6.546	6,4						
Imagem Pessoal	1.052	16	1,5	78	7,4	219	20,8	241	22,9	291	27,7	207	19,7						
Indústria	128.153	1.035	0,8	44.685	34,9	41.199	32,1	20.627	16,1	15.716	12,3	4.891	3,8						
Informática	80.765	2.092	2,6	47.709	59,1	19.231	23,8	6.458	8,0	3.844	4,8	1.431	1,8						
Meio Ambiente	10.407	116	1,1	2.922	28,1	3.447	33,1	1.513	14,5	1.584	15,2	825	7,9						
Mineração	2.112	175	8,3	447	21,2	686	32,5	365	17,3	324	15,3	115	5,4						
Química	24.970	92	0,4	7.999	32,0	8.791	35,2	4.106	16,4	3.018	12,1	964	3,9						
Recursos Pesqueiros	114	-	0,0	56	49,1	27	23,7	8	7,0	17	14,9	6	5,3						
Saúde	233.493	2.833	1,2	37.038	15,9	76.056	32,6	50.459	21,6	45.717	19,6	21.390	9,2						
Telecomunicações	9.190	95	1,0	4.159	45,3	2.917	31,7	1.189	12,9	657	7,1	173	1,9						
Transportes	1.581	2	0,1	582	36,8	476	30,1	229	14,5	210	13,3	82	5,2						
Turismo e Hospitalidade	11.235	252	2,2	4.881	43,4	3.259	29,0	1.112	9,9	881	7,8	850	7,6						

Fonte: MEC/Inep/Deeb

1 - Matrículas nas formas concomitante e subsequente.

Nota: A idade foi obtida a partir do ano do nascimento informado ao Censo Escolar.

Os alunos da área de Saúde, numerosos em relação ao quantitativo de outras áreas e com uma grande maioria de pessoas acima de 20 anos de idade, em torno de 82,0% das matrículas da área, têm forte influência na distribuição total dos alunos e no crescimento das faixas de idade tidas como *mais velhas*, nos três anos de análise.

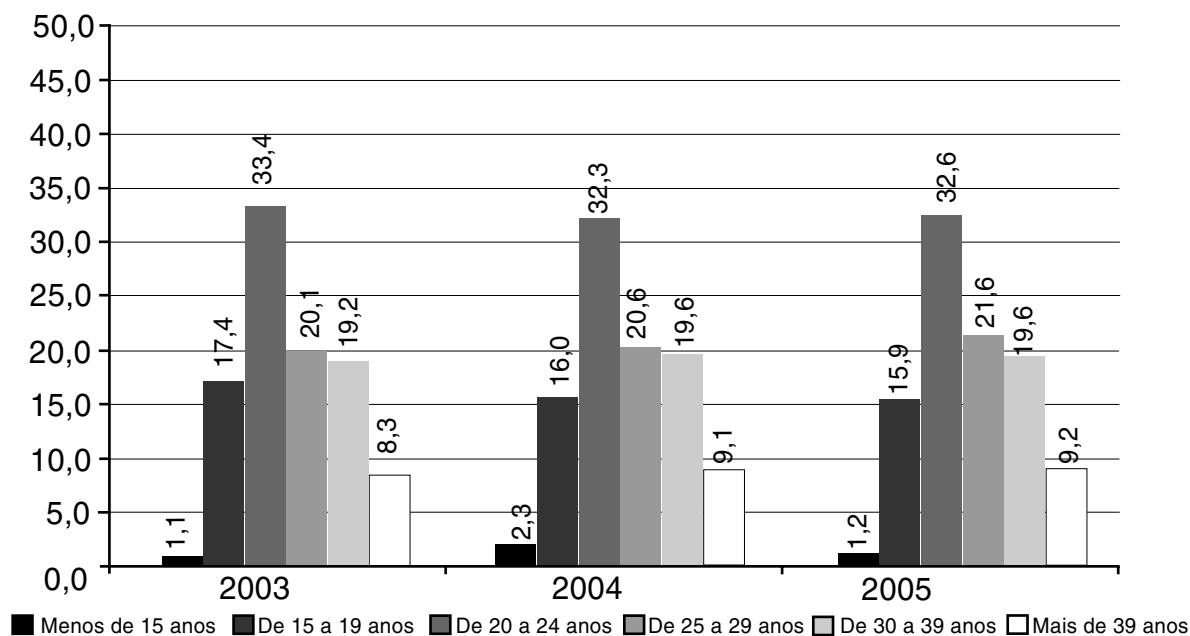


Gráfico 4 – Percentual de Matrículas na Área Profissional de Saúde, por Ano, segundo a Faixa Etária, 2003 a 2005 – Brasil

3. Resultados do Censo Escolar 2005

O conjunto de tabelas com os principais resultados de 2005, apresentadas em seguida, foram organizadas com objetivo de disseminar informações específicas sobre estabelecimentos, matrículas, concluintes, cursos e funções docentes dessa modalidade educacional.

Merece ser ressaltado, com base na Tabela 2.2, que trata da distribuição das matrículas segundo as formas de articulação com o ensino médio,* que 55,6 % dos alunos de 2005 (416 mil), possuem o ensino médio concluído, pois se encontram na forma subsequente que é oferecida *somente a quem já tenha concluído o ensino médio*. Dado que evidencia um retorno dos alunos às instituições de ensino médio para uma habilitação profissional nesse nível de ensino, quando poderiam pleitear uma formação de nível superior.

De um modo geral, os resultados apresentados contribuem para dimensionar a educação profissional técnica de nível médio no Brasil e avaliar sua importância na reorganização educacional proposta pela atual Lei de Diretrizes e Bases da Educação Nacional (LDB), Lei nº 9.394/96, com significativa abrangência de cursos e programas superiores de tecnologia.

(*) As formas de articulação entre a educação profissional técnica de nível médio e o ensino médio estão indicadas no Decreto nº 5.154, de 23 de julho de 2004.

Anexo

Educação Profissional

Estabelecimentos

1.1 Estabelecimentos que Oferecem Cursos de Educação Profissional por Dependência Administrativa, segundo a Região Geográfica e a Unidade da Federação

Unidades da Federação	Total	Estabelecimentos por Dependência Administrativa ¹			
		Federal	Estadual	Municipal	Privada
Brasil	3.294	147	659	138	2.350
Região Norte	97	12	35	2	48
Rondônia	17	2	2	-	13
Acre	5	-	3	-	2
Amazonas	31	4	16	-	11
Roraima	1	1	-	-	-
Pará	22	3	7	2	10
Amapá	12	3	2	-	7
Tocantins	12	2	5	-	5
Região Nordeste	285	52	32	14	187
Maranhão	28	5	1	3	19
Piauí	21	5	3	1	12
Ceará	28	4	2	-	22
Rio Grande do Norte	15	4	-	-	11
Paraíba	18	6	4	-	8
Pernambuco	80	8	6	2	64
Alagoas	23	4	2	-	17
Sergipe	11	3	3	-	5
Bahia	61	13	11	8	29
Região Sudeste	2.073	47	252	108	1.666
Minas Gerais	438	22	31	34	351
Espírito Santo	37	6	1	-	30
Rio de Janeiro	387	16	101	12	258
São Paulo	1.210	3	119	61	1.027
Região Sul	718	27	328	10	353
Paraná	262	8	185	1	68
Santa Catarina	87	8	16	1	62
Rio Grande do Sul	369	11	127	8	223
Região Centro-Oeste	121	9	12	4	96
Mato Grosso do Sul	31	-	2	-	29
Mato Grosso	13	3	1	3	6
Goiás	51	6	3	1	41
Distrito Federal	26	-	6	-	20

Fonte: MEC/Inep/Deeb - Censo Escolar 2005

¹ Oferecem cursos nas formas concomitante, subsequente e integrada.

Educação Profissional Estabelecimentos

1.2 - Estabelecimentos que Oferecem Cursos de Educação Profissional por Modalidade de Oferta e Dependência Administrativa, segundo a Região Geográfica e a Unidade da Federação

(continua)

Unidade da Federação	Estabelecimentos por Modalidade de Oferta ¹											
	Federal			Estadual			Municipal			Privada		
	Conco- mitante	Subse- qüente	Integrado	Conco- mitante	Subse- qüente	Integrado	Conco- mitante	Subse- qüente	Integrado	Conco- mitante	Subse- qüente	Integrado
Brasil	90	105	27	236	444	123	48	95	7	1.043	1.509	105
Região Norte	8	8	7	5	29	1	2	-	-	19	28	5
Rondonia	1	1	1	1	1	-	-	-	-	6	6	1
Acre	-	-	-	-	3	-	-	-	-	-	2	-
Amazonas	4	3	3	-	16	-	-	-	-	3	8	-
Roraima	-	1	-	-	-	-	-	-	-	-	-	1
Pará	2	2	2	1	5	1	2	-	-	5	6	-
Amapá	-	-	-	-	2	-	-	-	-	3	3	3
Tocantins	1	1	1	3	2	-	-	-	-	2	3	-
Região Nordeste	25	39	11	16	14	5	5	7	3	58	135	8
Maranhão	2	5	2	1	-	-	2	1	1	7	14	-
Piauí	4	1	-	-	3	-	-	1	-	6	4	3
Ceará	3	1	-	-	2	-	-	-	-	5	18	1
Rio Grande do Norte	-	4	3	-	-	-	-	-	-	4	8	-
Paraíba	1	6	-	2	2	-	-	-	-	4	5	-
Pernambuco	5	7	2	5	2	-	-	2	-	14	52	1
Alagoas	1	4	-	1	-	1	-	-	-	3	14	1
Sergipe	3	3	1	2	-	1	-	-	-	3	1	1
Bahia	6	8	3	5	5	3	3	3	2	12	19	1

Nota: O mesmo estabelecimento pode oferecer mais de uma modalidade de oferta.

Educação Profissional Estabelecimentos

1.2 - Estabelecimentos que Oferecem Cursos de Educação Profissional por Modalidade de Oferta e Dependência Administrativa, segundo a Região Geográfica e a Unidade da Federação

(conclusão)

Unidade da Federação	Estabelecimentos por Modalidade de Oferta ¹											
	Federal			Estadual			Municipal			Privada		
	Conco- mitante	Subse- qüente	Integrado	Conco- mitante	Subse- qüente	Integrado	Conco- mitante	Subse- qüente	Integrado	Conco- mitante	Subse- qüente	Integrado
Região Sudeste	36	28	5	141	126	4	34	81	4	768	1.047	86
Minas Gerais	19	18	3	7	26	-	7	29	-	120	281	8
Espírito Santo	6	2	-	-	-	1	-	-	-	15	16	5
Rio de Janeiro	8	8	2	31	77	3	3	10	-	175	96	27
São Paulo	3	-	-	103	23	-	24	42	4	458	654	46
Região Sul	15	25	2	67	264	113	4	6	-	160	233	4
Paraná	1	8	1	17	164	107	-	1	-	25	51	1
Santa Catarina	5	8	1	10	5	6	1	-	-	21	44	1
Rio Grande do Sul	9	9	-	40	95	-	3	5	-	114	138	2
Região Centro-Oeste	6	5	2	7	11	-	3	1	-	38	66	2
Mato Grosso do Sul	-	-	-	2	2	-	-	-	-	18	16	-
Mato Grosso	2	2	1	-	1	-	2	1	-	4	2	-
Goiás	4	3	1	-	3	-	1	-	-	10	32	2
Distrito Federal	-	-	-	5	5	-	-	-	-	6	16	-

Fonte: MEC/Inep/Deeb - Censo Escolar 2005

Nota: O mesmo estabelecimento pode oferecer mais de uma modalidade de oferta.

Educação Profissional Estabelecimentos

1.3 - Estabelecimentos que Oferecem Cursos de Educação Profissional por Dependência Administrativa e Localização, segundo a Região Geográfica e a Unidade da Federação

(continua)

Unidade da Federação	Estabelecimentos por Dependência Administrativa ¹															
	Total			Federal			Estadual			Municipal			Privada			
	Total	Rural	Urbana	Total	Rural	Urbana	Total	Rural	Urbana	Total	Rural	Urbana	Total	Rural	Urbana	
Brasil	3.230	142	3.088	146	43	103	632	63	569	134	7	127	2.318	29	2.289	
Região Norte	93	10	83	12	3	9	34	2	32	2		2	45	5	40	
Rondônia	16	3	13	2	2	-	2	-	2	-	-	-	12	1	11	
Acre	5	1	4	-	-	-	3	1	2	-	-	-	2	-	2	
Amazonas	30	1	29	4	-	4	16	-	16	-	-	-	10	1	9	
Roraima	1	-	1	1	-	1	-	-	-	-	-	-	-	-	-	
Pará	21	-	21	3	-	3	6	-	6	2	-	2	10	-	10	
Amapá	8	2	6	-	-	-	2	-	2	-	-	-	6	2	4	
Tocantins	12	3	9	2	1	1	5	1	4	-	-	-	5	1	4	
Região Nordeste	271	27	244	52	17	35	27	6	21	11		11	181	4	177	
Maranhão	27	2	25	5	2	3	1	-	1	2	-	2	19	-	19	
Piauí	19	2	17	5	1	4	3	-	3	1	-	1	10	1	9	
Ceará	27	3	24	4	2	2	2	-	2	-	-	-	21	1	20	
Rio Grande do Norte	15	1	14	4	1	3	-	-	-	-	-	-	11	-	11	
Paraíba	18	3	15	6	1	5	4	2	2	-	-	-	8	-	8	
Pernambuco	79	3	76	8	3	5	6	-	6	2	-	2	63	-	63	
Alagoas	21	1	20	4	1	3	1	-	1	-	-	-	16	-	16	
Sergipe	9	3	6	3	2	1	2	1	1	-	-	-	4	-	4	
Bahia	56	9	47	13	4	9	8	3	5	6	-	6	29	2	27	

Educação Profissional

Estabelecimentos

1.3 - Estabelecimentos que Oferecem Cursos de Educação Profissional por Dependência Administrativa e Localização, segundo a Região Geográfica e a Unidade da Federação

(conclusão)

Unidade da Federação	Estabelecimentos por Dependência Administrativa ¹																	
	Total		Federal				Estadual			Municipal			Privada					
	Total	Rural	Urbana	Total	Rural	Urbana	Total	Rural	Urbana	Total	Rural	Urbana	Total	Rural	Urbana			
Região Sudeste	2.046	58	1.988	46	10	36	249	35	214	107	3	104	1.644	10	1.634			
Minas Gerais	431	16	415	22	8	14	30	5	25	34	2	32	345	1	344			
Espírito Santo	36	8	28	6	2	4	-	-	-	-	-	-	30	6	24			
Rio de Janeiro	377	6	371	15		15	101	5	96	12	1	11	249	-	249			
São Paulo	1.202	28	1.174	3		3	118	25	93	61	-	61	1.020	3	1.017			
Região Sul	700	34	666	27	8	19	310	19	291	10	1	9	353	6	347			
Paraná	247	9	238	8	1	7	170	4	166	1	-	1	68	4	64			
Santa Catarina	84	8	76	8	3	5	13	4	9	1	-	1	62	1	61			
Rio Grande do Sul	369	17	352	11	4	7	127	11	116	8	1	7	223	1	222			
Região Centro-Oeste	120	13	107	9	5	4	12	1	11	4	3	1	95	4	91			
Mato Grosso do Sul	31	2	29	3	-	-	2	-	2	-	-	-	29	2	27			
Mato Grosso	13	6	7	3	2	1	1	-	1	3	3	-	6	1	5			
Goiás	50	4	46	6	3	3	3	-	3	1	-	1	40	1	39			
Distrito Federal	26	1	25	-	-	-	6	1	5	-	-	-	20	-	20			

Fonte: MEC/Inep/Deeb - Censo Escolar 2005

¹ Oferecem cursos nas formas concomitante e subsequente.

Educação Profissional

Estabelecimentos

1.4 - Estabelecimentos Privados que Oferecem Cursos de Educação Profissional por Categoria Administrativa, segundo a Região Geográfica e a Unidade da Federação

Unidades da Federação	Estabelecimentos Privados por Categoria ¹				
	Total	Comunitária	Confessional	Filantrópica	Particular
Brasil	2.318	74	53	283	1.960
Região Norte	45	4	-	7	35
Rondônia	12	2	-	2	9
Acre	2	-	-	-	2
Amazonas	10	-	-	2	8
Pará	10	1	-	1	8
Amapá	6	1	-	1	4
Tocantins	5	-	-	1	4
Região Nordeste	181	4	2	34	143
Maranhão	19	-	-	7	12
Piauí	10	-	-	2	8
Ceará	21	1	-	4	17
Rio Grande do Norte	11	-	-	1	10
Paraíba	8	-	-	3	5
Pernambuco	63	1	-	8	54
Alagoas	16	1	-	5	10
Sergipe	4	-	1	-	3
Bahia	29	1	1	4	24
Região Sudeste	1.644	34	29	123	1.476
Minas Gerais	345	9	10	18	308
Espírito Santo	30	-	-	9	21
Rio de Janeiro	249	10	5	32	209
São Paulo	1.020	15	14	64	938
Região Sul	353	29	20	113	222
Paraná	68	2	1	13	53
Santa Catarina	62	2	1	12	50
Rio Grande do Sul	223	25	18	88	119
Região Centro-Oeste	95	3	2	6	84
Mato Grosso do Sul	29	1	1	3	24
Mato Grosso	6	-	-	2	4
Goiás	40	2	-	-	38
Distrito Federal	20	-	1	1	18

Fonte: MEC/Inep/Deeb - Censo Escolar 2005

¹ Oferecem cursos nas formas concomitante, subsequente.

Educação Profissional

Matrículas

2.1 - Matrículas da Educação Profissional por Dependência Administrativa segundo a Região Geográfica e a Unidade da Federação

Unidade da Federação	Matrículas por Dependência Administrativa ¹				
	Total	Federal	Estadual	Municipal	Privada
Brasil	747.892	89.114	206.317	25.028	427.433
Região Norte	21.847	6.324	5.283	269	9.971
Rondônia	2.328	430	122	-	1.776
Acre	1.622	-	1.352	-	270
Amazonas	8.019	2.721	1.349	-	3.949
Roraima	1.058	1.013	-	-	45
Pará	4.664	752	1.488	269	2.155
Amapá	1.610	-	570	-	1.040
Tocantins	2.546	1.408	402	-	736
Região Nordeste	74.672	31.476	9.870	2.294	31.032
Maranhão	5.497	2.640	67	582	2.208
Piauí	5.886	2.596	1.506	195	1.589
Ceará	8.855	2.806	239	-	5.810
Rio Grande do Norte	5.048	2.768	-	-	2.280
Paraíba	5.665	3.301	626	-	1.738
Pernambuco	21.004	9.147	1.774	74	10.009
Alagoas	4.537	1.057	1.274	-	2.206
Sergipe	3.404	2.385	368	-	651
Bahia	14.776	4.776	4.016	1.443	4.541
Região Sudeste	457.972	30.606	114.023	20.279	293.064
Minas Gerais	88.373	16.922	4.376	4.683	62.392
Espírito Santo	10.945	4.107	1.547	-	5.291
Rio de Janeiro	93.728	7.691	39.462	2.152	44.423
São Paulo	264.926	1.886	68.638	13.444	180.958
Região Sul	165.387	14.821	71.183	1.901	77.482
Paraná	54.858	2.658	36.471	106	15.623
Santa Catarina	33.043	4.336	10.063	281	18.363
Rio Grande do Sul	77.486	7.827	24.649	1.514	43.496
Região Centro-Oeste	28.014	5.887	5.958	285	15.884
Mato Grosso do Sul	5.046	-	581	-	4.465
Mato Grosso	4.861	2.292	1.741	213	615
Goiás	10.554	3.595	301	72	6.586
Distrito Federal	7.553	-	3.335	-	4.218

Fonte: MEC/Inep/Deeb - Censo Escolar 2005

¹ Oferecem cursos nas formas concomitante, subsequente e integrada.

Educação Profissional

Matrículas

2.2 - Matrículas nos Cursos de Educação Profissional por Dependência Administrativa e Modalidade de Oferta, segundo a Região Geográfica e a Unidade da Federação

(continua)

Unidade da Federação	Matrículas por Dependência Administrativa e Modalidade de Oferta																			
	Total						Federal			Estadual			Municipal			Privada				
	Total	Conco- mitante	Subse- qüente	Inte- grado	Total	Conco- mitante	Subse- qüente	Inte- grado	Total	Conco- mitante	Subse- qüente	Inte- grado	Total	Conco- mitante	Subse- qüente	Inte- grado	Total	Conco- mitante	Subse- qüente	Inte- grado
Brasil	747.892	291.521	415.742	40.629	89.114	40.150	43.612	5.352	206.317	98.239	89.803	18.275	25.028	6.971	16.574	1.483	427.433	146.161	265.753	15.519
Região Norte	21.847	5.343	14.629	1.875	6.324	1.483	3.708	1.133	5.283	648	4.485	150	269	269	-	-	9.971	2.943	6.436	592
Rondônia	2.328	962	1010	356	430	99	105	226	122	24	98	-	-	-	-	-	1.776	839	807	130
Acre	1.622	-	1622	-	-	-	-	-	1.352	-	1.352	-	-	-	-	-	270	-	270	-
Amazonas	8.019	796	6673	550	2.721	635	1.536	550	1.349	-	1.349	-	-	-	-	-	3.949	161	3.788	-
Roraima	1.058	-	1013	45	1.013	-	1.013	-	-	-	-	-	-	-	-	-	45	-	-	45
Pará	4.664	2256	2061	347	752	427	128	197	1.488	336	1.002	150	269	269	-	-	2.155	1.224	931	-
Amapá	1.610	386	807	417	-	-	-	-	570	-	570	-	-	-	-	-	1.040	386	237	417
Tocantins	2.546	943	1443	160	1.408	322	926	160	402	288	114	-	-	-	-	-	736	333	403	-
Região Nordeste	74.672	19.832	49.277	5.563	31.476	8.034	21.232	2.210	9.870	3.375	4.551	1.944	2.294	1.006	635	653	31.032	7.417	22.859	756
Maranhão	5.497	2043	3050	404	2.640	549	1.797	294	67	67	-	-	582	359	113	110	2.208	1.068	1.140	-
Piauí	5.886	1267	4268	351	2.596	745	1.851	-	1.506	-	1.506	-	195	-	195	-	1.589	522	716	351
Ceará	8.855	2499	6277	79	2.806	2.253	553	-	239	-	239	-	-	-	-	-	5.810	246	5.485	79
Rio Grande do Norte	5.048	202	4203	643	2.768	-	2.125	643	-	-	-	-	-	-	-	-	2.280	202	2.078	-
Paraíba	5.665	1035	4630	-	3.301	156	3.145	-	626	159	467	-	-	-	-	-	1.738	720	1.018	-
Pernambuco	21.004	5016	15257	731	9.147	1.755	6.754	638	1.774	1.505	269	-	74	-	74	-	10.009	1.756	8.160	93
Alagoas	4.537	1552	2281	704	1.057	447	610	-	1.274	652	-	622	-	-	-	-	2.206	453	1.671	82
Sergipe	3.404	1624	1373	407	2.385	917	1.298	170	368	226	-	142	-	-	-	-	651	481	75	95
Bahia	14.776	4594	7938	2244	4.776	1.212	3.099	465	4.016	766	2.070	1.180	1.443	647	253	543	4.541	1.969	2.516	56
Região Sudeste	457.972	201.411	235.831	20.730	30.606	21.313	7.717	1.576	114.023	76.934	32.366	4.723	20.279	4.975	14.474	830	293.064	98.189	181.274	13.601
Minas Gerais	88.373	26268	59900	2205	16.922	10.568	5.049	1.305	4.376	864	3.512	-	4.683	850	3.833	-	62.392	13.986	47.506	900
Espírito Santo	10.945	5959	2876	2110	4.107	3.837	270	-	1.547	-	-	1.547	-	-	-	-	5.291	2.122	2.606	563
Rio de Janeiro	93.728	49343	37564	6821	7.691	5.022	2.398	271	39.462	17.435	18.851	3.176	2.152	241	1.911	-	44.423	26.645	14.404	3.374
São Paulo	264.926	119841	135491	9594	1.886	1.886	-	-	68.638	58.635	10.003	-	13.444	3.884	8.730	830	180.958	55.436	116.758	8.764

Educação Profissional

Matrículas

2.2 - Matrículas nos Cursos de Educação Profissional por Dependência Administrativa e Modalidade de Oferta, segundo a Região Geográfica e a Unidade da Federação

(conclusão)

Unidade da Federação	Matrículas por Dependência Administrativa e Modalidade de Oferta																		
	Total			Federal			Estadual			Municipal			Privada						
	Total	Subse- qüente	Inte- grado	Conco- mitante	Subse- qüente	Inte- grado	Total	Conco- mitante	Subse- qüente	Inte- grado	Total	Conco- mitante	Subse- qüente	Inte- grado	Total	Conco- mitante	Subse- qüente	Inte- grado	
Região Sul	165.387	54.994	98.295	12.098	14.821	5.613	8.986	222	71.183	16.012	43.713	11.458	1.901	549	1.352	77.482	32.820	44.244	418
Paraná	54.858	7157	37012	10689	2.658	43	2.500	115	36.471	1.626	24.597	10.248	106	-	106	15.623	5.488	9.809	326
Santa Catarina	33.043	15203	16477	1363	4.336	1.779	2.450	107	10.063	6.495	2.358	1.210	281	281	-	18.363	6.648	11.669	46
Rio Grande do Sul	77.486	32634	44806	46	7.827	3.791	4.036	-	24.649	7.891	16.758	-	1.514	268	1.246	43.496	20.684	22.766	46
Região Centro-Oeste	28.014	9.941	17.710	363	5.887	3.707	1.969	211	5.958	1.270	4.688	-	285	172	113	15.884	4.792	10.940	152
Mato Grosso do Sul	5.046	2660	2386	-	-	-	-	-	581	316	265	-	-	-	-	4.465	2.344	2.121	-
Mato Grosso	4.861	2640	2131	90	2.292	1.989	213	90	1.741	-	1.741	-	213	100	113	615	551	64	-
Goiás	10.554	2630	7651	273	3.595	1.718	1.756	121	301	-	301	-	72	72	-	6.586	840	5.594	152
Distrito Federal	7.553	2011	5542	-	-	-	-	-	3.335	954	2.381	-	-	-	-	4.218	1.057	3.161	-

Fonte: MEC/Inep/Deeb

Educação Profissional

Matrículas

2.3 - Matrículas nos Cursos de Educação Profissional por Cor/Raça, segundo a Região Geográfica e a Unidade da Federação

Unidade da Federação	Matrículas por Cor/Raça ¹						
	Total	Branca	Preta	Parda	Amarela	Indígena	Não Declarada
Brasil	707.263	300.923	42.841	138.023	7.220	2.040	216.216
Região Norte	19.972	4.499	1.330	7.971	313	239	5.620
Rondônia	1.972	772	267	827	24	6	76
Acre	1.622	192	54	501	13	27	835
Amazonas	7.469	1.673	312	3.033	152	155	2.144
Roraima	1.013	435	37	495	27	19	-
Pará	4.317	774	345	1.804	20	15	1.359
Amapá	1.193	131	88	291	6	3	674
Tocantins	2.386	522	227	1.020	71	14	532
Região Nordeste	69.109	15.340	4.620	21.696	643	225	26.585
Maranhão	5.093	831	626	2.095	87	23	1.431
Piauí	5.535	492	134	904	104	9	3.892
Ceará	8.776	1.687	326	3.086	70	21	3.586
R. G. do Norte	4.405	899	44	1.322	10	1	2.129
Paraíba	5.665	1.698	270	1.238	70	5	2.384
Pernambuco	20.273	6.414	1.631	7.057	138	44	4.989
Alagoas	3.833	1.303	210	1.374	4	45	897
Sergipe	2.997	601	216	1.486	43	14	637
Bahia	12.532	1.415	1.163	3.134	117	63	6.640
Região Sudeste	437.242	208.652	31.595	91.812	5.419	1.314	98.450
Minas Gerais	86.168	33.603	8.147	24.838	1.104	276	18.200
Espírito Santo	8.835	3.627	742	2.952	101	70	1.343
Rio de Janeiro	86.907	27.804	9.048	19.383	288	95	30.289
São Paulo	255.332	143.618	13.658	44.639	3.926	873	48.618
Região Sul	153.289	63.929	3.490	7.920	371	106	77.473
Paraná	44.169	24.335	1.327	5.116	206	64	13.121
Santa Catarina	31.680	20.809	699	1.556	62	19	8.535
R. G. do Sul	77.440	18.785	1.464	1.248	103	23	55.817
Região Centro-Oeste	27.651	8.503	1.806	8.624	474	156	8.088
M. G. do Sul	5.046	2.414	365	1.585	38	72	572
Mato Grosso	4.771	555	78	288	4	1	3.845
Goiás	10.281	3.230	724	3.850	177	67	2.233
Distrito Federal	7.553	2.304	639	2.901	255	16	1.438

Fonte: MEC/Inep/Deeb - Censo Escolar 2005

¹ Matrículas nas formas concomitante e subsequente.

Educação Profissional

Matrículas

2.4 - Matrículas da Educação Profissional por Faixa Etária, segundo a Área Profissional e a Região Geográfica

(continua)

Região Geográfica	Área Profissional	Matrículas por Faixa Etária ¹							
		Total	Menos de 15 anos	De 15 a 17 anos	De 18 a 19 anos	De 20 a 24 anos	De 25 a 29 anos	De 30 a 39 anos	Mais de 39 anos
Brasil		707.263	10.603	104.171	125.527	217.023	111.590	93.190	45.159
	Agropecuária	42.837	732	16.506	11.367	10.075	2.205	1.259	693
	Artes	8.190	1.311	1.354	1.236	1.936	1.015	817	521
	Comunicação	4.799	45	2.372	991	764	342	220	65
	Comércio	8.225	6	204	568	1.673	1.359	1.944	2.471
	Construção Civil	13.500	291	1.992	2.807	4.660	1.805	1.231	714
	Desenvolvimento Social e Lazer	15.462	510	936	1.481	4.054	2.699	3.370	2.412
	Design	7.391	16	995	1.448	1.995	1.117	1.096	724
	Geomática	1.379	-	189	266	527	212	106	79
	Gestão	102.408	984	12.653	21.777	35.031	14.529	10.888	6.546
	Imagem Pessoal	1.052	16	20	58	219	241	291	207
	Indústria	128.153	1.035	19.314	25.371	41.199	20.627	15.716	4.891
	Informática	80.765	2.092	28.797	18.912	19.231	6.458	3.844	1.431
	Meio Ambiente	10.407	116	1.021	1.901	3.447	1.513	1.584	825
	Mineração	2.112	175	133	314	686	365	324	115
	Química	24.970	92	3.347	4.652	8.791	4.106	3.018	964
	Recursos Pesqueiros	114	-	9	47	27	8	17	6
	Saúde	233.493	2.833	9.613	27.425	76.056	50.459	45.717	21.390
	Telecomunicações	9.190	95	1.976	2.183	2.917	1.189	657	173
	Transportes	1.581	2	296	286	476	229	210	82
	Turismo e Hospitalidade	11.235	252	2.444	2.437	3.259	1.112	881	850
Região Norte		19.972	1.392	1.946	2.757	6.130	3.369	3.096	1.282
	Agropecuária	2.744	27	687	798	898	196	102	36
	Artes	527	374	92	-	17	21	19	4
	Comércio	54	-	-	1	33	14	4	2
	Construção Civil	754	-	64	167	294	120	68	41
	Desenvolvimento Social e Lazer	941	464	261	12	64	54	64	22
	Geomática	127	-	4	35	62	21	3	2
	Gestão	544	-	12	118	215	95	90	14
	Indústria	2.561	5	348	420	877	478	360	73
	Informática	2.286	124	238	414	902	350	225	33
	Meio Ambiente	379	-	14	48	156	54	76	31
	Química	325	-	62	74	112	41	34	2
	Recursos Pesqueiros	27	-	1	15	11	-	-	-
	Saúde	7.803	398	37	507	2.176	1.769	1.916	1.000
	Telecomunicações	523	-	110	78	142	95	89	9
	Turismo e Hospitalidade	377	-	16	70	171	61	46	13

Educação Profissional

Matrículas

2.4 - Matrículas da Educação Profissional por Faixa Etária, segundo a Área Profissional e a Região Geográfica

(continuação)

Região Geográfica	Área Profissional	Matrículas por Faixa Etária ¹							
		Total	Menos de 15 anos	De 15 a 17 anos	De 18 a 19 anos	De 20 a 24 anos	De 25 a 29 anos	De 30 a 39 anos	Mais de 39 anos
Região Nordeste		69.109	1.182	4.993	12.725	26.448	12.273	7.986	3.502
	Agropecuária	9.644	73	2.609	2.662	3.087	695	352	166
	Artes	1.765	373	142	338	427	198	177	110
	Comunicação	40	-	5	5	17	9	4	-
	Comércio	236	-	-	5	77	83	51	20
	Construção Civil	3.235	-	112	734	1.711	455	172	51
	Desenvolvimento Social e Lazer	1.302	23	123	167	380	237	268	104
	Design	316	-	9	90	164	27	19	7
	Geomática	83	-	1	26	47	7	2	-
	Gestão	6.751	306	167	1.537	2.636	1.180	696	229
	Imagem Pessoal	26	-	3	2	6	10	5	-
	Indústria	10.974	4	902	2.033	4.996	1.771	931	337
	Informática	3.235	3	156	841	1.580	434	187	34
	Meio Ambiente	1.033	-	42	324	488	104	57	18
	Mineração	437	-	38	126	144	71	47	11
	Química	1.285	-	33	327	745	149	25	6
	Saúde	26.366	395	454	2.890	8.830	6.589	4.848	2.360
	Telecomunicações	785	2	92	217	365	76	32	1
	Turismo e Hospitalidade	1.596	3	105	401	748	178	113	48
Região Sudeste		437.242	5.396	77.943	78.159	123.619	66.275	56.906	28.944
	Agropecuária	14.665	120	6.323	3.942	2.880	662	439	299
	Artes	5.515	558	1.068	839	1.355	738	576	381
	Comunicação	4.209	43	2.178	867	605	263	190	63
	Comércio	5.485	-	111	289	875	819	1.411	1.980
	Construção Civil	7.700	287	1.682	1.564	1.911	884	839	533
	Desenvolvimento Social e Lazer	7.257	22	451	513	1.540	1.416	1.761	1.554
	Design	5.526	15	683	889	1.389	920	952	678
	Geomática	690	-	183	132	185	74	67	49
	Gestão	60.534	401	10.776	12.293	18.064	7.995	6.282	4.723
	Imagem Pessoal	891	16	16	52	195	208	242	162
	Indústria	79.870	916	13.560	16.598	23.216	12.247	9.946	3.387
	Informática	57.250	1.087	24.800	13.568	11.084	3.604	2.195	912
	Meio Ambiente	6.627	87	846	1.152	2.019	970	1.012	541
	Mineração	1.362	175	89	157	416	205	232	88
	Química	18.048	76	2.672	3.267	5.934	3.052	2.276	771
	Recursos Pesqueiros	24	-	3	14	7	-	-	-
	Saúde	146.662	1.250	8.308	18.607	48.308	30.721	27.409	12.059
	Telecomunicações	6.125	92	1.660	1.511	1.587	741	405	129
	Transportes	1.247	2	290	248	333	145	152	77
	Turismo e Hospitalidade	7.555	249	2.244	1.657	1.716	611	520	558

Educação Profissional

Matrículas

2.4 - Matrículas da Educação Profissional por Faixa Etária, segundo a Área Profissional e a Região Geográfica

(conclusão)

Região Geográfica	Área Profissional	Matrículas por Faixa Etária ¹							
		Total	Menos de 15 anos	De 15 a 17 anos	De 18 a 19 anos	De 20 a 24 anos	De 25 a 29 anos	De 30 a 39 anos	Mais de 39 anos
Região Sul		153.289	2.353	17.752	28.177	51.857	24.128	20.106	8.916
	Agropecuária	12.548	293	6.003	3.181	2.314	385	239	133
	Artes	96	-	9	13	46	12	10	6
	Comunicação	550	2	189	119	142	70	26	2
	Comércio	2.193	6	82	249	610	366	432	448
	Construção Civil	1.485	4	129	274	566	297	137	78
	Desenvolvimento Social e Lazer	5.962	1	101	789	2.070	992	1.277	732
	Design	1.497	1	300	463	424	160	111	38
	Geomática	281	-	1	43	137	57	26	17
	Gestão	33.374	277	1.623	7.565	13.733	5.057	3.651	1.468
	Imagem Pessoal	125	-	1	3	16	20	40	45
	Indústria	31.460	107	4.392	5.837	10.934	5.382	3.902	906
	Informática	15.986	878	3.377	3.581	4.899	1.794	1.068	389
	Meio Ambiente	2.021	2	102	327	646	317	400	227
	Mineração	72	-	3	13	33	13	8	2
	Química	4.645	16	577	913	1.720	702	566	151
	Recursos Pesqueiros	63	-	5	18	9	8	17	6
	Saúde	38.167	765	685	4.272	12.467	8.072	7.878	4.028
	Telecomunicações	925	1	88	212	416	113	75	20
	Transportes	257	-	6	22	102	72	50	5
	Turismo e Hospitalidade	1.582	-	79	283	573	239	193	215
Região Centro-Oeste		27.651	280	1.537	3.709	8.969	5.545	5.096	2.515
	Agropecuária	3.236	219	884	784	896	267	127	59
	Artes	287	6	43	46	91	46	35	20
	Comércio	257	-	11	24	78	77	46	21
	Construção Civil	326	-	5	68	178	49	15	11
	Design	52	-	3	6	18	10	14	1
	Geomática	198	-	-	30	96	53	8	11
	Gestão	1.205	-	75	264	383	202	169	112
	Imagem Pessoal	10	-	-	1	2	3	4	-
	Indústria	3.288	3	112	483	1.176	749	577	188
	Informática	2.008	-	226	508	766	276	169	63
	Meio Ambiente	347	27	17	50	138	68	39	8
	Mineração	241	-	3	18	93	76	37	14
	Química	667	-	3	71	280	162	117	34
	Saúde	14.495	25	129	1.149	4.275	3.308	3.666	1.943
	Telecomunicações	832	-	26	165	407	164	56	14
	Transportes	77	-	-	16	41	12	8	-
	Turismo e Hospitalidade	125	-	-	26	51	23	9	16

Fonte: MEC/Inep/Deeb

¹ Matrículas nas formas concomitante e subsequente.

Nota: A idade foi obtida a partir do ano do nascimento informado ao Censo Escolar.

Educação Profissional

Matrículas

2.5 - Matrículas da Educação Profissional por Sexo, segundo a Área Profissional e a Região Geográfica

(continua)

Região Geográfica	Área Profissional	Matrículas por Sexo ¹		
		Total	Masculino	Feminino
Brasil		707.263	351.403	355.860
	Agropecuária	42.837	31.726	11.111
	Artes	8.190	3.680	4.510
	Comunicação	4.799	2.175	2.624
	Comércio	8.225	4.890	3.335
	Construção Civil	13.500	7.933	5.567
	Desenvolvimento Social e Lazer	15.462	1.881	13.581
	<i>Design</i>	7.391	2.299	5.092
	Geomática	1.379	836	543
	Gestão	102.408	37.095	65.313
	Imagem Pessoal	1.052	62	990
	Indústria	128.153	114.436	13.717
	Informática	80.765	51.539	29.226
	Meio Ambiente	10.407	5.645	4.762
	Mineração	2.112	1.502	610
	Química	24.970	13.619	11.351
	Recursos Pesqueiros	114	87	27
	Saúde	233.493	60.921	172.572
	Telecomunicações	9.190	6.454	2.736
	Transportes	1.581	1.132	449
	Turismo e Hospitalidade	11.235	3.491	7.744
Região Norte		19.972	10.516	9.456
	Agropecuária	2.744	1.845	899
	Artes	527	272	255
	Comércio	54	19	35
	Construção Civil	754	457	297
	Desenvolvimento Social e Lazer	941	686	255
	Geomática	127	73	54
	Gestão	544	171	373
	Indústria	2.561	2.053	508
	Informática	2.286	1.516	770
	Meio Ambiente	379	181	198
	Química	325	143	182
	Recursos Pesqueiros	27	20	7
	Saúde	7.803	2.581	5.222
	Telecomunicações	523	352	171
	Turismo e Hospitalidade	377	147	230

Educação Profissional

Matrículas

2.5 - Matrículas da Educação Profissional por Sexo, segundo a Área Profissional e a Região Geográfica

(continuação)

Região Geográfica	Área Profissional	Matrículas por Sexo ¹		
		Total	Masculino	Feminino
Região Nordeste		69.109	31.903	37.206
	Agropecuária	9.644	6.208	3.436
	Artes	1.765	1.014	751
	Comunicação	40	20	20
	Comércio	236	83	153
	Construção Civil	3.235	1.697	1.538
	Desenvolvimento Social e Lazer	1.302	436	866
	<i>Design</i>	316	127	189
	Geomática	83	66	17
	Gestão	6.751	2.424	4.327
	Imagem Pessoal	26	6	20
	Indústria	10.974	9.263	1.711
	Informática	3.235	2.249	986
	Meio Ambiente	1.033	380	653
	Mineração	437	310	127
	Química	1.285	549	736
	Saúde	26.366	6.144	20.222
	Telecomunicações	785	470	315
	Turismo e Hospitalidade	1.596	457	1.139
Região Sudeste		437.242	218.758	218.484
	Agropecuária	14.665	11.043	3.622
	Artes	5.515	2.168	3.347
	Comunicação	4.209	1.912	2.297
	Comércio	5.485	3.458	2.027
	Construção Civil	7.700	4.672	3.028
	Desenvolvimento Social e Lazer	7.257	402	6.855
	<i>Design</i>	5.526	1.734	3.792
	Geomática	690	431	259
	Gestão	60.534	23.275	37.259
	Imagem Pessoal	891	52	839
	Indústria	79.870	72.075	7.795
	Informática	57.250	35.722	21.528
	Meio Ambiente	6.627	3.690	2.937
	Mineração	1.362	954	408
	Química	18.048	10.498	7.550
	Recursos Pesqueiros	24	19	5
	Saúde	146.662	39.062	107.600
	Telecomunicações	6.125	4.355	1.770
	Transportes	1.247	882	365
	Turismo e Hospitalidade	7.555	2.354	5.201

Educação Profissional

Matrículas

2.5 - Matrículas da Educação Profissional por Sexo, segundo a Área Profissional e a Região Geográfica

(conclusão)

Região Geográfica	Área Profissional	Matrículas por Sexo ¹		
		Total	Masculino	Feminino
Região Sul		153.289	77.603	75.686
	Agropecuária	12.548	10.154	2.394
	Artes	96	64	32
	Comunicação	550	243	307
	Comércio	2.193	1.194	999
	Construção Civil	1.485	907	578
	Desenvolvimento Social e Lazer	5.962	357	5.605
	Design	1.497	398	1.099
	Geomática	281	153	128
	Gestão	33.374	10.915	22.459
	Imagem Pessoal	125	3	122
	Indústria	31.460	28.097	3.363
	Informática	15.986	10.654	5.332
	Meio Ambiente	2.021	1.212	809
	Mineração	72	69	3
	Química	4.645	2.091	2.554
	Recursos Pesqueiros	63	48	15
	Saúde	38.167	9.617	28.550
	Telecomunicações	925	699	226
	Transportes	257	215	42
	Turismo e Hospitalidade	1.582	513	1.069
Região Centro-Oeste		27.651	12.623	15.028
	Agropecuária	3.236	2.476	760
	Artes	287	162	125
	Comércio	257	136	121
	Construção Civil	326	200	126
	Design	52	40	12
	Geomática	198	113	85
	Gestão	1.205	310	895
	Imagem Pessoal	10	1	9
	Indústria	3.288	2.948	340
	Informática	2.008	1.398	610
	Meio Ambiente	347	182	165
	Mineração	241	169	72
	Química	667	338	329
	Saúde	14.495	3.517	10.978
	Telecomunicações	832	578	254
	Transportes	77	35	42
	Turismo e Hospitalidade	125	20	105

Fonte: MEC/Inep/Deeb

¹ Matrículas nas formas concomitante e subsequente.

Educação Profissional

Matrículas

2.6 - Matrículas da Educação Profissional por Modalidade de Oferta, segundo a Área Profissional e a Região Geográfica

(continua)

Região Geográfica	Área Profissional	Matrículas por Modalidade de Oferta			
		Total	Médio Integrado	Concomitante	Subseqüente
Brasil		747.892	40.629	291.521	415.742
	Agropecuária	50.485	7.648	29.048	13.789
	Artes	8.190	-	4.487	3.703
	Comunicação	5.522	723	3.312	1.487
	Comércio	8.242	17	1.104	7.121
	Construção Civil	14.379	879	7.161	6.339
	Desenvolvimento Social e Lazer	18.632	3.170	2.204	13.258
	<i>Design</i>	7.413	22	3.644	3.747
	Geomática	1.399	20	681	698
	Gestão	110.849	8.441	35.358	67.050
	Imagem Pessoal	1.052	-	247	805
	Indústria	132.976	4.823	60.372	67.781
	Informática	89.630	8.865	50.331	30.434
	Meio Ambiente	11.084	677	3.848	6.559
	Mineração	2.480	368	731	1.381
	Química	26.142	1.172	10.099	14.871
	Recursos Pesqueiros	122	8	27	87
	Saúde	235.605	2.112	67.140	166.353
	Telecomunicações	9.842	652	5.219	3.971
	Transportes	1.891	310	734	847
	Turismo e Hospitalidade	11.957	722	5.774	5.461
Região Norte		21.847	1.875	5.343	14.629
	Agropecuária	3.828	1.084	1.848	896
	Artes	527	-	466	61
	Comércio	54	-	-	54
	Construção Civil	861	107	67	687
	Desenvolvimento Social e Lazer	941	-	725	216
	Geomática	127	-	-	127
	Gestão	544	-	24	520
	Indústria	2.863	302	250	2.311
	Informática	2.555	269	577	1.709
	Meio Ambiente	379	-	116	263
	Química	402	77	77	248
	Recursos Pesqueiros	35	8	27	-
	Saúde	7.803	-	1.112	6.691
	Telecomunicações	551	28	54	469
	Turismo e Hospitalidade	377	-	-	377

Educação Profissional

Matrículas

2.6 - Matrículas da Educação Profissional por Modalidade de Oferta, segundo a Área Profissional e a Região Geográfica

(continuação)

Região Geográfica	Área Profissional	Matrículas por Modalidade de Oferta			
		Total	Médio Integrado	Concomitante	Subseqüente
Região Nordeste		74.672	5.563	19.832	49.277
	Agropecuária	11.737	2.093	5.479	4.165
	Artes	1.765	-	1.654	111
	Comunicação	40	-	16	24
	Comércio	236	-	-	236
	Construção Civil	3.490	255	625	2.610
	Desenvolvimento Social e Lazer	2.267	965	135	1.167
	<i>Design</i>	316	-	49	267
	Geomática	83	-	-	83
	Gestão	6.759	8	755	5.996
	Imagem Pessoal	26	-	-	26
	Indústria	12.056	1.082	3.038	7.936
	Informática	3.392	157	1.149	2.086
	Meio Ambiente	1.140	107	-	1.033
	Mineração	512	75	196	241
	Química	1.346	61	40	1.245
	Saúde	26.437	71	6.183	20.183
	Telecomunicações	1.082	297	256	529
	Transportes	310	310	-	-
	Turismo e Hospitalidade	1.678	82	257	1.339
Região Sudeste		457.972	20.730	201.411	235.831
	Agropecuária	15.602	937	11.397	3.268
	Artes	5.515	-	2.072	3.443
	Comunicação	4.890	681	3.059	1.150
	Comércio	5.502	17	553	4.932
	Construção Civil	8.163	463	5.336	2.364
	Desenvolvimento Social e Lazer	9.163	1.906	1.144	6.113
	<i>Design</i>	5.548	22	2.870	2.656
	Geomática	710	20	483	207
	Gestão	63.981	3.447	27.504	33.030
	Imagem Pessoal	891	-	237	654
	Indústria	82.921	3.051	38.440	41.430
	Informática	63.810	6.560	40.699	16.551
	Meio Ambiente	6.645	18	3.262	3.365
	Mineração	1.655	293	280	1.082
	Química	18.692	644	7.950	10.098
	Recursos Pesqueiros	24	-	-	24
	Saúde	148.592	1.930	46.496	100.166
	Telecomunicações	6.452	327	3.785	2.340
	Transportes	1.247	-	575	672
	Turismo e Hospitalidade	7.969	414	5.269	2.286

Educação Profissional

Matrículas

2.6 - Matrículas da Educação Profissional por Modalidade de Oferta, segundo a Área Profissional e a Região Geográfica

(conclusão)

Região Geográfica	Área Profissional	Matrículas por Modalidade de Oferta			
		Total	Médio Integrado	Concomitante	Subseqüente
Região Sul		165.387	12.098	54.994	98.295
	Agropecuária	15.719	3.171	8.435	4.113
	Artes	96	-	8	88
	Comunicação	592	42	237	313
	Comércio	2.193	-	520	1.673
	Construção Civil	1.539	54	829	656
	Desenvolvimento Social e Lazer	6.261	299	200	5.762
	<i>Design</i>	1.497	-	691	806
	Geomática	281	-	-	281
	Gestão	38.360	4.986	6.786	26.588
	Imagem Pessoal	125	-	-	125
	Indústria	31.848	388	16.927	14.533
	Informática	17.865	1.879	7.140	8.846
	Meio Ambiente	2.573	552	330	1.691
	Mineração	72	-	72	-
	Química	5.035	390	1.762	2.883
	Recursos Pesqueiros	63	-	-	63
	Saúde	38.278	111	10.251	27.916
	Telecomunicações	925	-	568	357
	Transportes	257	-	82	175
	Turismo e Hospitalidade	1.808	226	156	1.426
Região Centro-Oeste		28.014	363	9.941	17.710
	Agropecuária	3.599	363	1.889	1.347
	Artes	287	-	287	-
	Comércio	257	-	31	226
	Construção Civil	326	-	304	22
	<i>Design</i>	52	-	34	18
	Geomática	198	-	198	-
	Gestão	1.205	-	289	916
	Imagem Pessoal	10	-	10	-
	Indústria	3.288	-	1.717	1.571
	Informática	2.008	-	766	1.242
	Meio Ambiente	347	-	140	207
	Mineração	241	-	183	58
	Química	667	-	270	397
	Saúde	14.495	-	3.098	11.397
	Telecomunicações	832	-	556	276
	Transportes	77	-	77	-
	Turismo e Hospitalidade	125	-	92	33

Fonte: MEC/Inep/Deeb

Educação Profissional

Concluintes

3.1 - Concluintes da Educação Profissional por Faixa Etária, segundo a Área Profissional e a Região Geográfica

(continua)

Região Geográfica	Área Profissional	Concluintes por Faixa Etária ¹						
		Total	Até 17 anos	18 e 19 anos	De 20 a 24 anos	De 25 a 29 anos	De 30 a 39 anos	Acima de 39 anos
Brasil		244.058	7.664	38.001	84.970	47.732	42.705	22.986
	Agropecuária	10.980	383	3.938	5.078	917	427	237
	Artes	1.677	218	357	525	316	184	77
	Comunicação	1.503	76	832	355	122	77	41
	Comércio	2.314	12	102	554	479	648	519
	Construção Civil	2.894	35	436	1.272	526	419	206
	Desenvolvimento Social e Lazer	4.969	61	349	905	1.069	1.432	1.153
	Design	2.149	148	311	695	419	335	241
	Geomática	279	0	21	147	51	42	18
	Gestão	31.571	977	6.841	13.898	4.877	3.223	1.755
	Imagem Pessoal	907	6	54	152	170	303	222
	Indústria	31.998	824	5.407	12.231	6.691	5.114	1.731
	Informática	25.935	2.297	10.368	9.045	2.459	1.328	438
	Meio Ambiente	2.767	125	323	1.014	467	559	279
	Mineração	529	102	32	173	98	99	25
	Química	7.621	77	784	3.148	1.646	1.439	527
	Recursos Pesqueiros	79	3	36	27	4	2	7
	Saúde	109.272	2.008	6.235	33.219	26.461	26.289	15.060
	Telecomunicações	2.835	126	866	1.075	413	279	76
	Transportes	666	0	67	211	128	149	111
	Turismo e Hospitalidade	3.113	186	642	1.246	419	357	263
Região Norte		6.785	237	597	2.173	1.749	1.545	484
	Agropecuária	609	17	137	325	91	29	10
	Artes	68	68	0	0	0	0	0
	Comércio	19	0	0	10	5	4	0
	Construção Civil	213	0	17	79	54	45	18
	Desenvolvimento Social e Lazer	246	0	1	76	56	74	39
	Geomática	26	0	0	16	5	5	0
	Gestão	258	0	16	123	40	44	35
	Indústria	657	33	117	191	149	144	23
	Informática	520	55	115	175	91	56	28
	Meio Ambiente	26	0	1	22	1	1	1
	Química	101	1	15	35	18	30	2
	Recursos Pesqueiros	20	0	15	4	1	0	0
	Saúde	3.834	56	105	1.064	1.197	1.087	325
	Telecomunicações	108	7	55	9	24	12	1
	Turismo e Hospitalidade	80	0	3	44	17	14	2

Educação Profissional

Concluintes

3.1 - Concluintes da Educação Profissional por Faixa Etária, segundo a Área Profissional e a Região Geográfica

(continuação)

Região Geográfica	Área Profissional	Concluintes por Faixa Etária ¹						
		Total	Até 17 anos	18 e 19 anos	De 20 a 24 anos	De 25 a 29 anos	De 30 a 39 anos	Acima de 39 anos
Região Nordeste		22.478	536	2.033	7.753	5.240	3.971	2.945
	Agropecuária	1.884	34	429	1.042	246	87	46
	Artes	165	20	44	49	38	11	3
	Comunicação	0	0	0	0	0	0	0
	Comércio	0	0	0	0	0	0	0
	Construção Civil	650	1	44	412	121	58	14
	Desenvolvimento Social e Lazer	580	42	135	82	184	113	24
	<i>Design</i>	103	0	15	67	10	3	8
	Geomática	26	0	0	19	5	2	0
	Gestão	2.135	51	417	890	411	261	105
	Imagem Pessoal	18	1	2	9	3	2	1
	Indústria	2.400	26	258	1.128	533	311	144
	Informática	599	1	107	286	102	75	28
	Meio Ambiente	290	0	43	175	36	25	11
	Mineração	23	0	4	10	3	6	0
	Química	458	0	10	267	153	24	4
	Saúde	12.668	354	475	3.006	3.317	2.969	2.547
	Telecomunicações	176	5	28	120	17	5	1
	Turismo e Hospitalidade	303	1	22	191	61	19	9
Região Sudeste		165.442	5.764	28.676	56.863	31.045	28.208	14.886
	Agropecuária	3.670	113	1.456	1.592	266	147	96
	Artes	1.401	127	308	464	267	171	64
	Comunicação	1.263	56	719	274	102	72	40
	Comércio	1.041	10	67	309	197	288	170
	Construção Civil	1.652	34	320	606	295	262	135
	Desenvolvimento Social e Lazer	3.858	18	199	659	777	1.177	1.028
	<i>Design</i>	1.716	75	218	505	381	314	223
	Geomática	111	0	17	49	20	14	11
	Gestão	21.414	718	5.234	9.265	3.047	1.939	1.211
	Imagem Pessoal	809	5	51	134	154	273	192
	Indústria	21.252	692	3.943	7.734	4.363	3.369	1.151
	Informática	21.244	2.057	9.076	7.118	1.749	944	300
	Meio Ambiente	1.964	102	192	661	367	421	221
	Mineração	463	102	25	147	77	88	24
	Química	5.948	76	658	2.302	1.224	1.220	468
	Recursos Pesqueiros	24	3	14	7	0	0	0
	Saúde	72.408	1.277	4.782	23.178	17.092	16.883	9.196
	Telecomunicações	2.215	114	739	800	288	215	59
	Transportes	552	0	55	175	95	128	99
	Turismo e Hospitalidade	2.437	185	603	884	284	283	198

Educação Profissional

Concluintes

3.1 - Concluintes da Educação Profissional por Faixa Etária, segundo a Área Profissional e a Região Geográfica

(conclusão)

Região Geográfica	Área Profissional	Concluintes por Faixa Etária ¹						
		Total	Até 17 anos	18 e 19 anos	De 20 a 24 anos	De 25 a 29 anos	De 30 a 39 anos	Acima de 39 anos
Região Sul		40.045	996	5.964	15.562	7.476	6.821	3.226
	Agropecuária	3.773	161	1.599	1.638	207	109	59
	Artes	9	1	1	3	2	0	2
	Comunicação	240	20	113	81	20	5	1
	Comércio	927	2	33	206	178	273	235
	Construção Civil	321	0	53	155	49	36	28
	Desenvolvimento Social e Lazer	285	1	14	88	52	68	62
	Design	330	73	78	123	28	18	10
	Geomática	76	0	0	44	14	12	6
	Gestão	7.276	192	1.116	3.465	1.252	876	375
	Imagem Pessoal	63	0	0	4	9	23	27
	Indústria	6.890	54	1.032	2.903	1.436	1.114	351
	Informática	3.257	181	1.030	1.333	447	201	65
	Meio Ambiente	446	23	84	139	51	104	45
	Mineração	0	0	0	0	0	0	0
	Química	967	0	98	487	213	128	41
	Recursos Pesqueiros	35	0	7	16	3	2	7
	Saúde	14.595	288	646	4.658	3.398	3.768	1.837
	Telecomunicações	203	0	38	96	36	24	9
	Transportes	92	0	8	27	26	19	12
	Turismo e Hospitalidade	260	0	14	96	55	41	54
Região Centro-Oeste		9.308	131	731	2.619	2.222	2.160	1.445
	Agropecuária	1.044	58	317	481	107	55	26
	Artes	34	2	4	9	9	2	8
	Comércio	327	0	2	29	99	83	114
	Construção Civil	58	0	2	20	7	18	11
	Design	0	0	0	0	0	0	0
	Geomática	40	0	4	19	7	9	1
	Gestão	488	16	58	155	127	103	29
	Imagem Pessoal	17	0	1	5	4	5	2
	Indústria	799	19	57	275	210	176	62
	Informática	315	3	40	133	70	52	17
	Meio Ambiente	41	0	3	17	12	8	1
	Mineração	43	0	3	16	18	5	1
	Química	147	0	3	57	38	37	12
	Saúde	5.767	33	227	1.313	1.457	1.582	1.155
	Telecomunicações	133	0	6	50	48	23	6
	Transportes	22	0	4	9	7	2	0
	Turismo e Hospitalidade	33	0	0	31	2	0	0

Fonte: MEC/Inep/Deeb - Censo Escolar 2005

¹ Concluintes nas formas concomitante e subsequente.

Educação Profissional

Concluintes

3.2 - Concluintes da Educação Profissional por Sexo, segundo a Área Profissional e a Região Geográfica

(continua)

Região Geográfica	Área Profissional	Concluintes por Sexo		
		Total	Masculino	Feminino
Brasil		244.058	104.402	139.656
	Agropecuária	10.980	8.524	2.456
	Artes	1.677	603	1.074
	Comunicação	1.503	652	851
	Comércio	2.314	1.366	948
	Construção Civil	2.894	1.764	1.130
	Desenvolvimento Social e Lazer	4.969	396	4.573
	<i>Design</i>	2.149	652	1.497
	Geomática	279	206	73
	Gestão	31.571	10.549	21.022
	Imagem Pessoal	907	42	865
	Indústria	31.998	29.009	2.989
	Informática	25.935	16.054	9.881
	Meio Ambiente	2.767	1.681	1.086
	Mineração	529	375	154
	Química	7.621	4.495	3.126
	Recursos Pesqueiros	79	53	26
	Saúde	109.272	24.483	84.789
	Telecomunicações	2.835	2.108	727
	Transportes	666	513	153
	Turismo e Hospitalidade	3.113	877	2.236
Região Norte		6.785	2.792	3.993
	Agropecuária	609	419	190
	Artes	68	25	43
	Comércio	19	4	15
	Construção Civil	213	124	89
	Desenvolvimento Social e Lazer	246	65	181
	Geomática	26	13	13
	Gestão	258	66	192
	Indústria	657	592	65
	Informática	520	352	168
	Meio Ambiente	26	8	18
	Química	101	61	40
	Recursos Pesqueiros	20	14	6
	Saúde	3.834	943	2.891
	Telecomunicações	108	81	27
	Turismo e Hospitalidade	80	25	55

Educação Profissional

Concluintes

3.2 - Concluintes da Educação Profissional por Sexo, segundo a Área Profissional e a Região Geográfica

(continuação)

Região Geográfica	Área Profissional	Concluintes por Sexo		
		Total	Masculino	Feminino
Região Nordeste		22.478	8.497	13.981
	Agropecuária	1.884	1.327	557
	Artes	165	90	75
	Comunicação	0	0	0
	Comércio	0	0	0
	Construção Civil	650	351	299
	Desenvolvimento Social e Lazer	580	177	403
	<i>Design</i>	103	32	71
	Geomática	26	22	4
	Gestão	2.135	844	1.291
	Imagem Pessoal	18	2	16
	Indústria	2.400	2.138	262
	Informática	599	425	174
	Meio Ambiente	290	109	181
	Mineração	23	18	5
	Química	458	217	241
	Saúde	12.668	2.562	10.106
	Telecomunicações	176	117	59
	Turismo e Hospitalidade	303	66	237
Região Sudeste		165.442	70.473	94.969
	Agropecuária	3.670	2.801	869
	Artes	1.401	465	936
	Comunicação	1.263	545	718
	Comércio	1.041	600	441
	Construção Civil	1.652	1.059	593
	Desenvolvimento Social e Lazer	3.858	147	3.711
	<i>Design</i>	1.716	509	1.207
	Geomática	111	89	22
	Gestão	21.414	7.280	14.134
	Imagem Pessoal	809	39	770
	Indústria	21.252	19.338	1.914
	Informática	21.244	12.949	8.295
	Meio Ambiente	1.964	1.237	727
	Mineração	463	328	135
	Química	5.948	3.719	2.229
	Recursos Pesqueiros	24	15	9
	Saúde	72.408	16.603	55.805
	Telecomunicações	2.215	1.639	576
	Transportes	552	419	133
	Turismo e Hospitalidade	2.437	692	1.745

Educação Profissional

Concluintes

3.2 - Concluintes da Educação Profissional por Sexo, segundo a Área Profissional e a Região Geográfica

(conclusão)

Região Geográfica	Área Profissional	Concluintes por Sexo		
		Total	Masculino	Feminino
Região Sul		40.045	19.099	20.946
	Agropecuária	3.773	3.177	596
	Artes	9	6	3
	Comunicação	240	107	133
	Comércio	927	552	375
	Construção Civil	321	187	134
	Desenvolvimento Social e Lazer	285	7	278
	<i>Design</i>	330	111	219
	Geomática	76	55	21
	Gestão	7.276	2.209	5.067
	Imagem Pessoal	63	1	62
	Indústria	6.890	6.220	670
	Informática	3.257	2.145	1.112
	Meio Ambiente	446	310	136
	Mineração	0	0	0
	Química	967	425	542
	Recursos Pesqueiros	35	24	11
	Saúde	14.595	3.231	11.364
	Telecomunicações	203	158	45
	Transportes	92	83	9
	Turismo e Hospitalidade	260	91	169
Região Centro-Oeste		9.308	3.541	5.767
	Agropecuária	1.044	800	244
	Artes	34	17	17
	Comércio	327	210	117
	Construção Civil	58	43	15
	<i>Design</i>	0	0	0
	Geomática	40	27	13
	Gestão	488	150	338
	Imagem Pessoal	17	0	17
	Indústria	799	721	78
	Informática	315	183	132
	Meio Ambiente	41	17	24
	Mineração	43	29	14
	Química	147	73	74
	Saúde	5.767	1.144	4.623
	Telecomunicações	133	113	20
	Transportes	22	11	11
	Turismo e Hospitalidade	33	3	30

Fonte: MEC/Inep/Deeb

¹ Concluintes nas formas concomitante e subsequente.

Educação Profissional

Cursos

4.1 - Cursos da Educação Profissional, por Dependência Administrativa, segundo a Unidade da Federação e a Região Geográfica

Unidade da Federação	Cursos por Dependência Administrativa ¹				
	Total	Federal	Estadual	Municipal	Privada
Brasil	7.940	733	1.589	279	5.339
Região Norte	230	73	63	2	92
Rondonia	29	4	2	-	23
Acre	13	-	9	-	4
Amazonas	94	40	26	-	28
Roraima	11	11	-	-	-
Pará	44	6	15	2	21
Amapá	14	-	6	-	8
Tocantins	25	12	5	-	8
Região Nordeste	599	244	50	21	284
Maranhão	76	39	1	8	28
Piauí	39	22	6	1	10
Ceará	61	22	2	-	37
Rio Grande do Norte	38	21	-	-	17
Paraíba	46	20	4	-	22
Pernambuco	164	52	8	2	102
Alagoas	36	11	1	-	24
Sergipe	27	18	4	-	5
Bahia	112	39	24	10	39
Região Sudeste	5.246	226	896	233	3.891
Minas Gerais	1.059	144	37	62	816
Espírito Santo	85	27	-	-	58
Rio de Janeiro	872	42	203	24	603
São Paulo	3.230	13	656	147	2.414
Região Sul	1.554	138	538	19	859
Paraná	470	29	282	1	158
Santa Catarina	339	40	67	3	229
Rio Grande do Sul	745	69	189	15	472
Região Centro-Oeste	311	52	42	4	213
Mato Grosso do Sul	68	-	6	-	62
Mato Grosso	37	18	5	3	11
Goiás	134	34	3	1	96
Distrito Federal	72	-	28	-	44

Fonte: MEC/Inep/Deeb

¹ Cursos ofertados nas formas concomitante e subsequente.

Educação Profissional

Cursos

4.2 - Cursos da Educação Profissional por Dependência Administrativa, segundo a Área Profissional e a Região Geográfica

(continua)

Região Geográfica	Área Profissional ¹	Total	Cursos por Dependência Administrativa ¹			
			Federal	Estadual	Municipal	Privada
Brasil		7.940	733	1.589	279	5.339
	Agropecuária	463	203	181	16	63
	Artes	216	5	19	23	169
	Comunicação	72	-	4	3	65
	Comércio	75	8	14	5	48
	Construção Civil	128	47	43	7	31
	Desenvolvimento Social e Lazer	109	2	40	7	60
	<i>Design</i>	137	7	19	1	110
	Geomática	19	11	4	-	4
	Gestão	1.242	38	434	85	685
	Imagem Pessoal	41	-	-	-	41
	Indústria	1.075	150	238	26	661
	Informática	1.019	81	161	33	744
	Meio Ambiente	215	33	51	3	128
	Mineração	16	4	2	2	8
	Química	256	28	60	15	153
	Recursos Pesqueiros	4	4	-	-	-
	Saúde	2.485	63	230	39	2.153
	Telecomunicações	129	13	20	1	95
	Transportes	30	6	8	3	13
	Turismo e Hospitalidade	209	30	61	10	108
Região Norte		230	73	63	2	92
	Agropecuária	35	17	12		6
	Artes	5	-	1	1	3
	Comércio	1	1	-	-	-
	Construção Civil	8	6	1	-	1
	Desenvolvimento Social e Lazer	4	-	1	-	3
	Geomática	2	2	-	-	-
	Gestão	11	6	3	-	2
	Indústria	32	17	5	-	10
	Informática	23	6	5	-	12
	Meio Ambiente	9	4	2	1	2
	Química	4	3	-	-	1
	Recursos Pesqueiros	2	2	-	-	-
	Saúde	81	4	29	-	48
	Telecomunicações	7	3	-	-	4
	Turismo e Hospitalidade	6	2	4	-	-

Educação Profissional

Cursos

4.2 - Cursos da Educação Profissional por Dependência Administrativa, segundo a Área Profissional e a Região Geográfica

(continuação)

Região Geográfica	Área Profissional ¹	Total	Cursos por Dependência Administrativa ¹			
			Federal	Estadual	Municipal	Privada
Região Nordeste		599	244	50	21	284
	Agropecuária	96	69	19	2	6
	Artes	11	3	6	2	-
	Comunicação	2	-	-	2	-
	Comércio	1	-	1	-	-
	Construção Civil	25	24	1	-	-
	Desenvolvimento Social e Lazer	9	1	-	-	8
	<i>Design</i>	5	2	1	1	1
	Geomática	1	1	-	-	-
	Gestão	70	7	6	2	55
	Imagem Pessoal	1	-	-	-	1
	Indústria	86	54	2	4	26
	Informática	44	25	1	1	17
	Meio Ambiente	12	10	-	-	2
	Mineração	3	1	-	2	-
	Química	9	9	-	-	-
	Saúde	195	20	12	3	160
	Telecomunicações	7	3	1	-	3
	Turismo e Hospitalidade	22	15	-	2	5
Região Sudeste		5.246	226	896	233	3.891
	Agropecuária	167	58	78	7	24
	Artes	190	1	9	20	160
	Comunicação	61	-	2	1	58
	Comércio	32	1	7	4	20
	Construção Civil	73	9	35	7	22
	Desenvolvimento Social e Lazer	50	1	3	4	42
	<i>Design</i>	108	2	17	-	89
	Geomática	11	3	4	-	4
	Gestão	781	9	205	77	490
	Imagem Pessoal	37	-	-	-	37
	Indústria	678	44	177	22	435
	Informática	707	29	85	31	562
	Meio Ambiente	146	12	32	2	100
	Mineração	10	2	2	-	6
	Química	193	9	46	14	124
	Recursos Pesqueiros	1	1	-	-	-
	Saúde	1.739	28	129	32	1.550
	Telecomunicações	95	3	16	1	75
	Transportes	22	5	8	3	6
	Turismo e Hospitalidade	145	9	41	8	87

Educação Profissional

Cursos

4.2 - Cursos da Educação Profissional por Dependência Administrativa, segundo a Área Profissional e a Região Geográfica

(conclusão)

Região Geográfica	Área Profissional ¹	Total	Cursos por Dependência Administrativa ¹			
			Federal	Estadual	Municipal	Privada
Região Sul		1.554	138	538	19	859
	Agropecuária	128	41	68	3	16
	Artes	5	1	-	-	4
	Comunicação	9	-	2	-	7
	Comércio	37	3	6	1	27
	Construção Civil	17	5	6	-	6
	Desenvolvimento Social e Lazer	46	-	36	3	7
	<i>Design</i>	21	3	1	-	17
	Geomática	3	3	-	-	-
	Gestão	365	12	216	6	131
	Imagem Pessoal	2	-	-	-	2
	Indústria	237	28	50	-	159
	Informática	216	14	64	1	137
	Meio Ambiente	42	5	15	-	22
	Mineração	1	-	-	-	1
	Química	39	6	14	1	18
	Recursos Pesqueiros	1	1	-	-	-
	Saúde	332	11	43	4	274
	Telecomunicações	12	2	1	-	9
	Transportes	7	-	-	-	7
	Turismo e Hospitalidade	34	3	16	-	15
Região Centro-Oeste		311	52	42	4	213
	Agropecuária	37	18	4	4	11
	Artes	5	-	3	-	2
	Comércio	4	3	-	-	1
	Construção Civil	5	3	-	-	2
	<i>Design</i>	3	-	-	-	3
	Geomática	2	2	-	-	-
	Gestão	15	4	4	-	7
	Imagem Pessoal	1	-	-	-	1
	Indústria	42	7	4	-	31
	Informática	29	7	6	-	16
	Meio Ambiente	6	2	2	-	2
	Mineração	2	1	-	-	1
	Química	11	1	-	-	10
	Saúde	138	-	17	-	121
	Telecomunicações	8	2	2	-	4
	Transportes	1	1	-	-	-
	Turismo e Hospitalidade	2	1	-	-	1

Fonte: MEC/Inep/Deeb

¹Oferecem cursos nas formas concomitante e subsequente.

Educação Profissional

Funções Docentes

5.1 - Funções Docentes da Educação Profissional por Dependência Administrativa, segundo a Região Geográfica e a Unidade da Federação

Unidade da Federação	Funções Docentes da Educação Profissional ¹				
	Total	Federal	Estadual	Municipal	Privada
Brasil	59.687	7.340	12.746	1.836	37.765
Região Norte	1.752	593	436	9	714
Rondônia	180	26	11	-	143
Acre	140	-	69	-	71
Amazonas	768	309	199	-	260
Roraima	95	95	-	-	-
Pará	251	39	71	9	132
Amapá	115	-	57	-	58
Tocantins	203	124	29	-	50
Região Nordeste	5.629	2.490	824	132	2.183
Maranhão	417	202	11	41	163
Piauí	343	166	67	12	98
Ceará	524	242	10	-	272
R. G. do Norte	386	256	-	-	130
Paraíba	565	377	59	-	129
Pernambuco	1.464	494	113	20	837
Alagoas	796	163	396	-	237
Sergipe	262	194	27	-	41
Bahia	872	396	141	59	276
Região Sudeste	37.680	2.492	7.004	1.561	26.623
Minas Gerais	7.413	1.088	328	355	5.642
Espírito Santo	723	286	-	-	437
Rio de Janeiro	6.514	896	2.397	148	3.073
São Paulo	23.030	222	4.279	1.058	17.471
Região Sul	11.857	1.261	3.948	103	6.545
Paraná	3.518	339	1.848	16	1.315
Santa Catarina	2.700	395	509	4	1.792
R. G. do Sul	5.639	527	1.591	83	3.438
Região Centro-Oeste	2.769	504	534	31	1.700
M. G. do Sul	541	-	69	-	472
Mato Grosso	408	255	55	20	78
Goiás	964	249	31	11	673
Distrito Federal	856	-	379	-	477

Fonte: MEC/Inep/Deeb

¹ Nota: O mesmo docente pode atuar em mais de um nível/modalidade de ensino e em mais de um estabelecimento.

Educação Profissional

Funções Docentes

5.2 - Funções Docentes da Educação Profissional por Escolaridade, segundo a Região Geográfica e a Unidade da Federação

Unidade da Federação	Funções Docentes na Educação Profissional ¹				
	Total	Fundamental		Médio Completo	Superior Completo
		Incompleto	Completo		
Brasil	59.687	2	2	3.253	56.430
Região Norte	1.752	-	-	64	1.688
Rondônia	180	-	-	34	146
Acre	140	-	-	-	140
Amazonas	768	-	-	26	742
Roraima	95	-	-	1	94
Pará	251	-	-	1	250
Amapá	115	-	-	-	115
Tocantins	203	-	-	2	201
Região Nordeste	5.629	-	-	168	5.461
Maranhão	417	-	-	7	410
Piauí	343	-	-	2	341
Ceará	524	-	-	-	524
R. G. do Norte	386	-	-	3	383
Paraíba	565	-	-	10	555
Pernambuco	1.464	-	-	42	1.422
Alagoas	796	-	-	27	769
Sergipe	262	-	-	11	251
Bahia	872	-	-	66	806
Região Sudeste	37.680	2	1	2.228	35.449
Minas Gerais	7.413	2	1	948	6.462
Espírito Santo	723	-	-	53	670
Rio de Janeiro	6.514	-	-	93	6.421
São Paulo	23.030	-	-	1.134	21.896
Região Sul	11.857	-	-	669	11.188
Paraná	3.518	-	-	16	3.502
Santa Catarina	2.700	-	-	286	2.414
R. G. do Sul	5.639	-	-	367	5.272
Região Centro-Oeste	2.769	-	1	124	2.644
M. G. do Sul	541	-	-	29	512
Mato Grosso	408	-	-	-	408
Goiás	964	-	-	68	896
Distrito Federal	856	-	1	27	828

Fonte: MEC/Inep.

¹ Nota: O mesmo docente pode atuar em mais de um nível/modalidade de ensino e em mais de um estabelecimento.

Educação Profissional

Tabela A

Matrículas da Educação Profissional no Período de 2003 a 2005, segundo a Área Profissional, no Brasil

Área Profissional	2003		2004		2005	
	Total	%	Total	%	Total	%
Brasil	589.383	100,0	676.093	100,0	747.892	100,0
Agropecuária	39.135	6,6	46.239	6,8	50.485	6,8
Artes	5.782	1,0	5.625	0,8	8.190	1,1
Comércio	6.676	1,1	6.683	1,0	5.522	0,7
Comunicação	4.063	0,7	5.005	0,7	8.242	1,1
Construção Civil	13.767	2,3	14.025	2,1	14.379	1,9
Desenvolvimento Social e Lazer	6.733	1,1	18.605	2,8	18.632	2,5
<i>Design</i>	5.997	1,0	7.625	1,1	7.413	1,0
Geomática	1.403	0,2	1.145	0,2	1.399	0,2
Gestão	87.407	14,8	89.418	13,2	110.849	14,8
Imagem Pessoal	963	0,2	579	0,1	1.052	0,1
Indústria	109.559	18,6	114.741	17,0	132.976	17,8
Informática	82.969	14,1	89.748	13,3	89.630	12,0
Meio Ambiente	6.618	1,1	8.410	1,2	11.084	1,5
Mineração	1.318	0,2	1.588	0,2	2.480	0,3
Química	18.068	3,1	21.580	3,2	26.142	3,5
Recursos Pesqueiros	358	0,1	172	0,0	122	0,0
Saúde	174.073	29,5	220.081	32,6	235.605	31,5
Telecomunicações	12.536	2,1	11.811	1,7	9.842	1,3
Transportes	1.378	0,2	2.236	0,3	1.891	0,3
Turismo e Hospitalidade	10.580	1,8	10.777	1,6	11.957	1,6

Fonte: MEC/Inep/Deeb- Censo Escolar de 2003 a 2005.

Educação Profissional

Tabela B

Matrículas da Educação Profissional no Período de 2003 a 2005, por Sexo, segundo a Área Profissional, no Brasil

Área Profissional	2003			2004			2005		
	Total	Masc.	Fem.	Total	Masc.	Fem.	Total	Masc.	Fem.
Brasil	589.383	300.820	288.563	676.093	335.532	340.561	707.263	351.403	355.860
Agropecuária	39.135	29.870	9.265	46.239	34.870	11.369	42.837	31.726	11.111
Artes	5.782	2.268	3.514	5.625	2.461	3.164	8.190	3.680	4.510
Comércio	6.676	3.952	2.724	6.683	3.715	2.968	8.225	4.890	3.335
Comunicação	4.063	1.768	2.295	5.005	2.290	2.715	4.799	2.175	2.624
Construção Cível	13.767	8.490	5.277	14.025	8.561	5.464	13.500	7.933	5.567
Desenvolvimento Social e Lazer	6.733	1.234	5.499	18.605	2.140	16.465	15.462	1.881	13.581
<i>Design</i>	5.997	2.252	3.745	7.625	2.628	4.997	7.391	2.299	5.092
Geomática	1.403	938	465	1.145	820	325	1.379	836	543
Gestão	87.407	31.834	55.573	89.418	33.135	56.283	102.408	37.095	65.313
Imagem Pessoal	963	180	783	579	27	552	1.052	62	990
Indústria	109.559	96.002	13.557	114.741	103.711	11.030	128.153	114.436	13.717
Informática	82.969	53.136	29.833	89.748	57.688	32.060	80.765	51.539	29.226
Meio Ambiente	6.618	3.853	2.765	8.410	4.626	3.784	10.407	5.645	4.762
Mineração	1.318	973	345	1.588	1.119	469	2.112	1.502	610
Química	18.068	10.331	7.737	21.580	12.171	9.409	24.970	13.619	11.351
Recursos Pesqueiros	358	237	121	172	125	47	114	87	27
Saúde	174.073	40.171	133.902	220.081	52.238	167.843	233.493	60.921	172.572
Telecomunicações	12.536	9.304	3.232	11.811	8.504	3.307	9.190	6.454	2.736
Transportes	1.378	1.015	363	2.236	1.581	655	1.581	1.132	449
Turismo e Hospitalidade	10.580	3.012	7.568	10.777	3.122	7.655	11.235	3.491	7.744

Fonte: MEC/Inep/Deeb- Censo Escolar de 2003 a 2005.

Educação Profissional

Tabela C

Matrículas da Educação Profissional no Período de 2003 a 2005, por Faixa Etária, segundo a Área Profissional, no Brasil

Área Profissional	2003						2004						2005 ¹						
	Total	Menos de 15 anos	De 15 a 19 anos	De 20 a 24 anos	De 25 a 29 anos	De 30 a 39 anos	Total	Menos de 15 anos	De 15 a 19 anos	De 20 a 24 anos	De 25 a 29 anos	De 30 a 39 anos	Total	Menos de 15 anos	De 15 a 19 anos	De 20 a 24 anos	De 25 a 29 anos	De 30 a 39 anos	Mais de 39 anos
	Brasil	589.383	7.054	212.082	183.082	84.371	71.260	676.093	10.386	235.807	202.824	100.129	86.704	40.243	10.603	229.698	217.023	111.590	93.190
Agropecuária	39.135	841	25.929	8.701	1.862	1.167	46.239	1.258	30.613	10.303	2.123	1.276	666	732	27.873	10.075	2.205	1.259	693
Artes	5.782	484	2.255	1.548	693	484	5.625	207	1.873	1.558	885	712	390	1.311	2.590	1.936	1.015	817	521
Comunicação	4.063	31	2.742	629	340	227	5.005	244	3.472	688	322	186	93	45	3.363	764	342	220	65
Comércio	6.676	25	1.115	1.350	1.061	1.618	6.683	15	771	1.343	953	1.488	2.113	6	772	1.673	1.359	1.944	2.471
Construção Civil	13.767	47	4.954	4.602	1.977	1.384	14.025	73	5.370	4.629	1.778	1.467	708	291	4.799	4.660	1.805	1.231	714
Desenvolvimento Social e Lazer	6.733	126	921	1.852	1.702	1.293	18.605	287	3.273	5.107	3.593	3.763	2.582	510	2.417	4.054	2.699	3.370	2.412
Design	5.997	10	1.660	1.619	947	1.001	7.625	5	2.148	2.207	1.221	1.212	832	16	2.443	1.995	1.117	1.096	724
Geomática	1.403	3	574	545	144	91	1.145	42	448	377	138	82	58	0	455	527	212	106	79
Gestão	87.407	1.148	30.760	31.053	11.664	9.349	89.418	460	33.200	30.913	12.111	8.768	3.966	984	34.430	35.031	14.529	10.888	6.546
Imagem Pessoal	963	30	103	254	175	221	579	2	40	155	126	147	109	16	78	219	241	291	207
Indústria	109.559	894	42.694	34.531	15.644	11.633	114.741	643	42.594	35.866	17.091	13.931	4.616	1.035	44.685	41.199	20.627	15.716	4.891
Informática	82.969	1.013	48.289	21.481	6.674	4.219	89.748	1.829	54.745	20.614	6.859	4.173	1.528	2.092	47.709	19.231	6.458	3.844	1.431
Meio Ambiente	6.618	59	1.880	2.323	872	964	8.410	132	2.714	2.732	1.154	1.088	590	116	2.922	3.447	1.513	1.584	825
Mineração	1.318	40	471	411	192	166	1.588	1	539	527	204	233	84	175	447	686	365	324	115
Química	18.068	174	6.217	6.105	2.740	2.094	21.580	49	7.097	7.559	3.447	2.642	786	92	7.999	8.791	4.106	3.018	964
Recursos Pesqueiros	358	0	114	142	46	40	172	0	74	51	18	16	13	0	56	27	8	17	6
Saúde	174.073	1.872	30.324	58.188	34.998	33.444	220.081	4.956	35.129	71.106	45.260	43.498	20.132	2.833	37.038	76.056	50.459	45.717	21.390
Telecomunicações	12.536	193	6.135	3.897	1.347	772	11.811	84	6.034	3.370	1.308	791	224	95	4.159	2.917	1.189	657	173
Transportes	1.378	0	320	369	190	291	2.236	2	704	701	355	310	164	2	582	476	229	210	82
Turismo e Hospitalidade	10.580	84	4.625	3.482	1.103	822	10.777	97	4.969	3.018	1.183	921	589	252	4.881	3.259	1.112	881	850

Fonte: MEC/Inep/Deeb

¹ Matrículas de 2005 nas formas concomitante e subsequente.

Nota: A idade foi obtida a partir do ano do nascimento informado ao Censo Escolar.